

Velkommen til folkemøte!

Tålegrenseanalyse Ålesund kommune
4. desember 2025



Agenda for folkemøtet

1 Formål med tålegrenseanalyse: Hva og hvorfor?
v/ Ålesund kommune

2 Innledning, prosjektgjennomføring og arbeidsmetode
v/ PwC

3 Oppsummering av arbeid så langt
v/ PwC

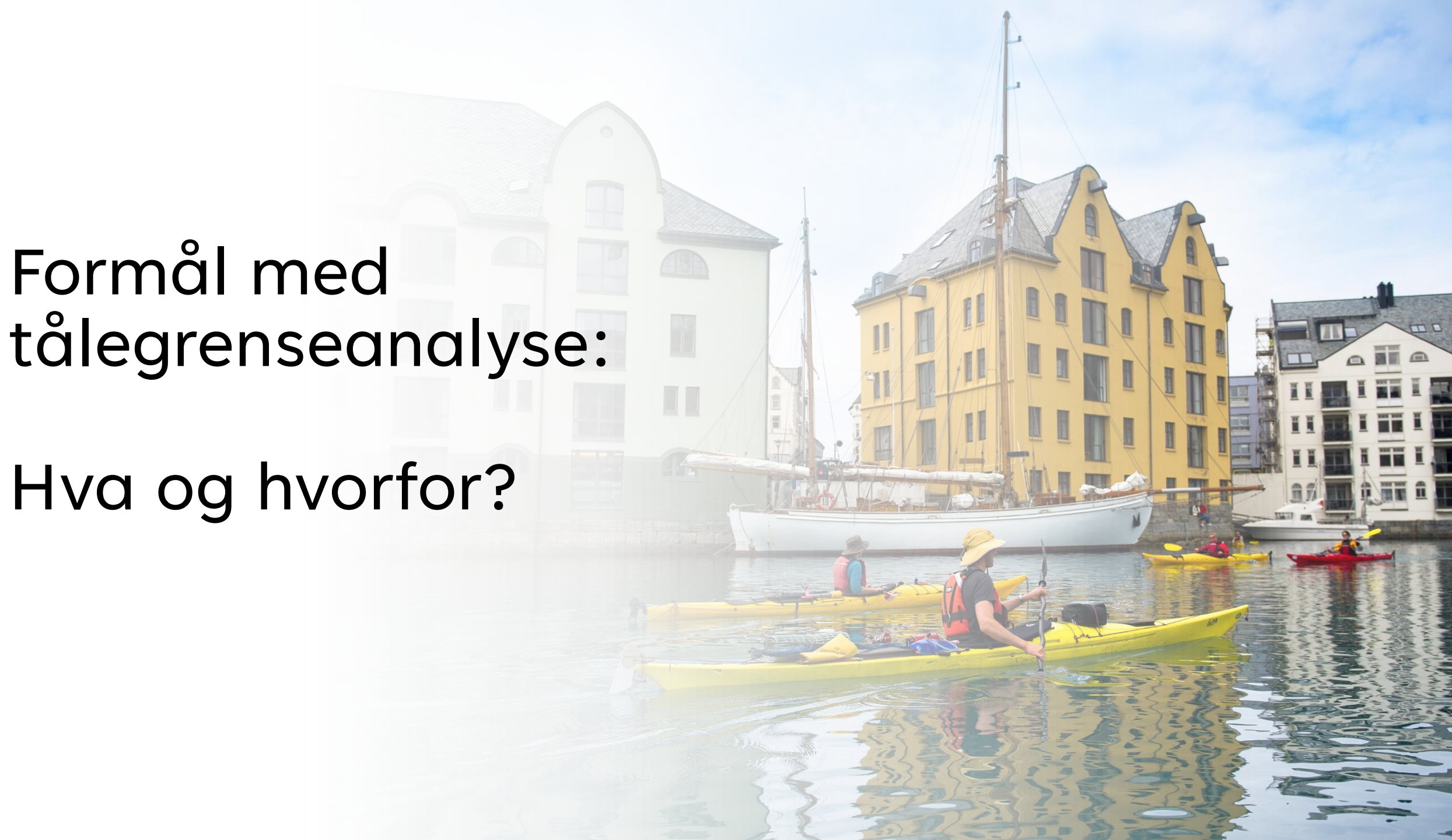
4 Workshop
Deltagere i folkemøtet

5 Innbyggerundersøkelse og kartløsning
v/ PwC



Formål med
tålegrenseanalyse:

Hva og hvorfor?



Formål med tålegrenseanalysen

Formålet med tålegrenseanalysen er å analysere hvordan Ålesund evner å tåle presset som følger av turisme, og hva som er anbefalt nivå. Analysen skal gi et kunnskapsgrunnlag, slik at kommunen, fylkeskommunen og andre kan legge til rette for en god lokal utvikling og besøksstyring.

Målet med arbeidet er å gi et godt fakta- og kunnskapsgrunnlag som skal være til hjelp når kommunen senere skal jobbe fram en besøksstrategi, og andre planer og vurderinger knyttet til besøksforvaltning. Ålesund kommune og DÅS skal blant annet jobbe mot å bli godkjent gjennom «Merket for bærekraftig reisemål». Analysen vil også bidra til å danne grunnlaget for oppfølgingsarbeidet rundt denne ordningen.

Resultatet av tålegrenseanalysen skal presenteres i en rapport. Den skal vise hvor kommunen og pressområdene ligger på skalaen for ulike tålegrensedimensjoner, og samtidig gjøre greie for hva som er grunnen til dette.

Rapporten skal også vise om kommunen, lokale næringsaktører og andre relevante aktører kan balansere hensynet til lønnsomhet, mennesker og sosiale forhold på en bedre måte, og samtidig ta hensyn til miljø og klima.

Innledning, prosjektgjennomføring og arbeidsmetode



Arbeid med tålegrenseanalyse må ses i sammenheng med utviklingstrender, muligheter for næringsutvikling og nasjonale føringer for utvikling av reiselivet



Reiselivsnæringen er pekt på som én av 10 mulighetsnæringer for Norge i fremtiden



Muligheten er å bli verdens ledende land på bærekraftig høykvalitetsturisme



Kraftsenter for distribusjon:

Bygge reiselivsflaggskip

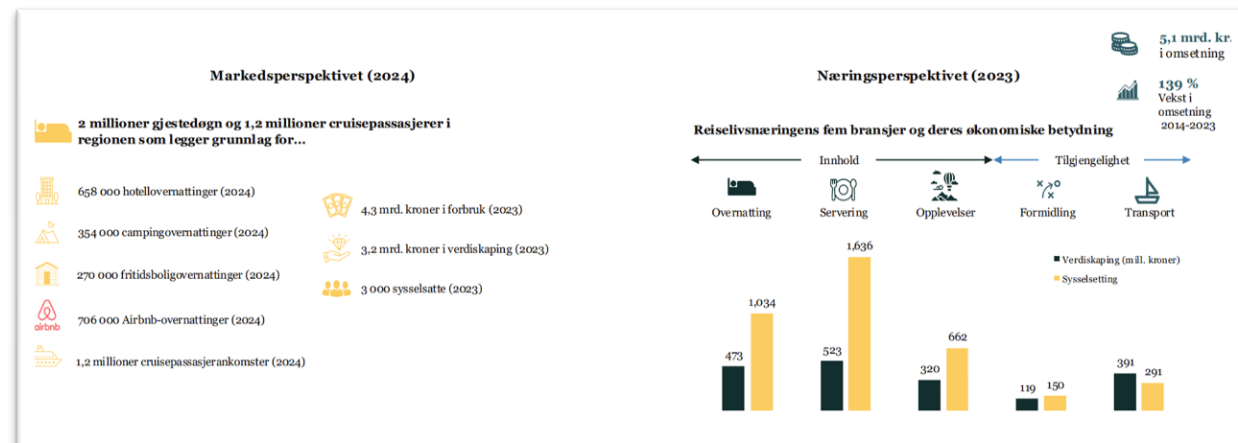
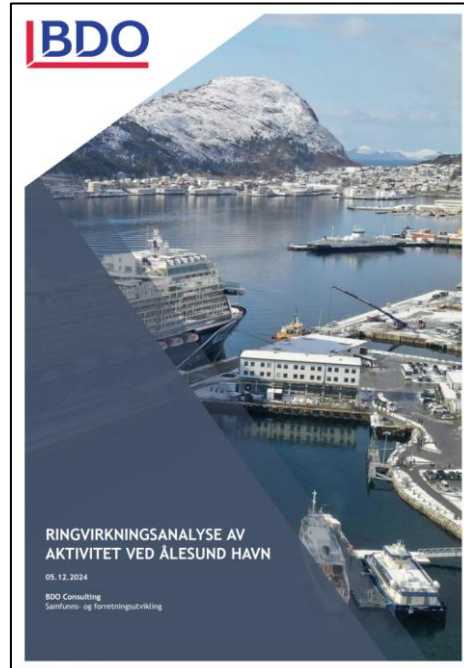
Reisemål for høykvalitetsturisme:

Bli attraktiv destinasjon for betalingsvillige turister

Bærekraftig turisme:

Bli verdensledende

Reiselivsnæringen har store positive ringvirkninger i form av økonomisk verdiskaping og sysselsetting i Møre og Romsdal og Ålesund



... samtidig så har man noen utfordringer som må løses

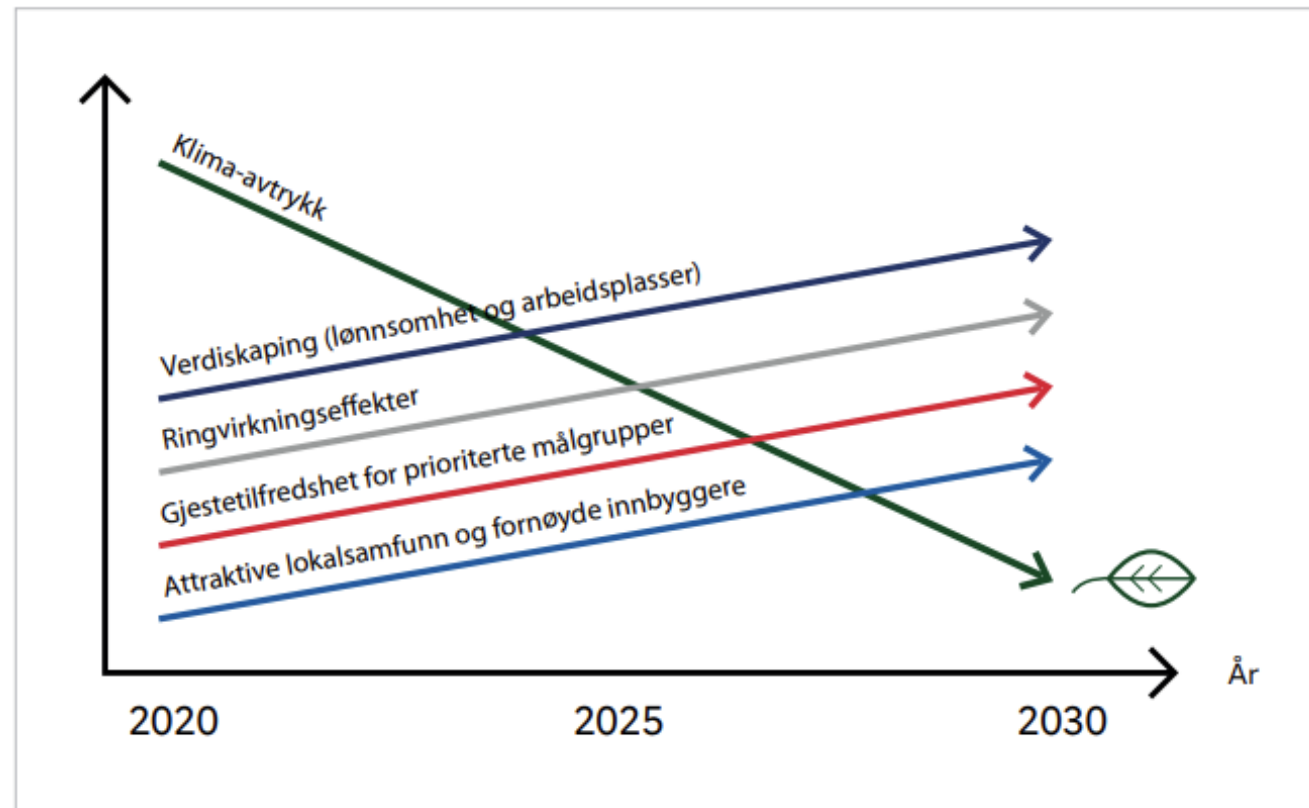
Sesongkonsentrasjon
(sommer)

Sterk vekst i besøkende gir press på offentlige goder, som sårbar natur, beredskap og infrastruktur

Høyt besøksvolum uten god styring kan føre til dårlige opplevelser for innbyggere og gjester

Miljø- og utslipp

Verdiskaping, gjestetilfredshet og ringvirkningseffekter.
Samtidig skal utviklingen bidra til attraktive lokalsamfunn med fornøyde innbyggere og lavere klimaavtrykk



Figur 14 Pilene for norsk reiseliv mot 2030

Besøksforvaltning er satt på nasjonal dagsorden: Hva er kommunenes handlingsrom når det gjelder å styre besøk, forvalte lokale fellesgoder og finansiere reiselivsrelevante tjenester?



«Vi lykkes med en helhetlig utvikling når verdiskaping, ringvirkninger og gjestetilfredshet øker samtidig som lokalsamfunnene blir mer attraktive, innbyggerne mer fornøyde og klimaavtrykket, miljøbelastningen og slitasjen reduseres»

Arbeid med besøksstrategi inngår som en prioritert oppgave i Ålesund kommune sin planstrategi for 2024-2027



Status kommunale planer

Planoppgaver	Start år	Vedtaksår	Status pr 1. sept.
Besøksstrategi for Ålesund kommune*	2025	2026	Arbeid med tålegrenseanalyse pågår og forventes ferdigstilt tidlig i 2026. <i>Tålegrenseanalysen skal være en sentral del av kunnskapsgrunnlaget for ny besøksstrategi</i>

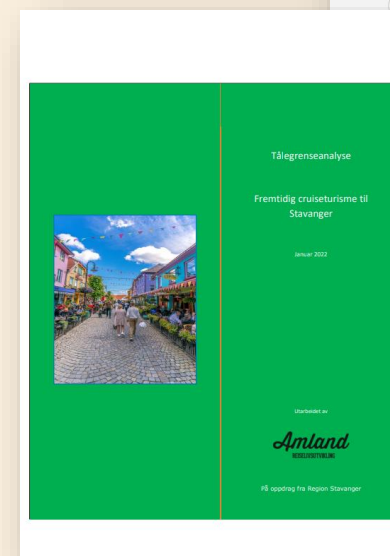
* justert navn fra turisme-/reiselivsplan for Ålesund kommune

Hva er tålegrense og tålegrenseanalyse?

UN Tourism (FNs turismeorganisasjon) definerer tålegrenser i reiselivet slik:

«Det maksimale antallet mennesker som kan besøke et turistmål samtidig, uten å forårsake ødeleggelse av det fysiske, økonomiske og sosiokulturelle miljøet og en uakseptabel reduksjon i kvaliteten på tilfredshet»

Kilde: UNWTO (1981)

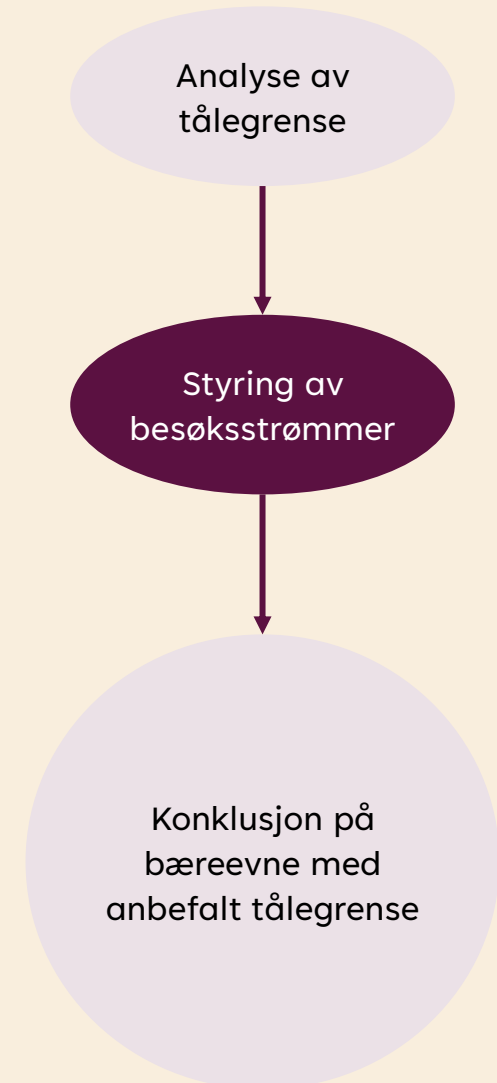


Besøksforvaltningen og evnen til å drive god reisemålsledelse vil påvirke «tålegrensen»

Besøksforvaltning: «Handler om å sikre en bærekraftig utvikling av reiselivsnæringen, slik at denne gir et positivt bidrag til lokalsamfunnet. Slik blir reiseliv òg en driver for positiv steds- og arbeidsplassutvikling»

Reisemålsledelse: Reisemålsledelsen er en bredt sammensatt gruppe med deltagere fra privat, offentlig og frivillig sektor og eventuelt andre aktører i lokalsamfunnet, som samarbeider for å oppnå visjonen og målene for reisemålet.

Kilder: Vestland fylkeskommune, NOU 23:10, Leve og oppleve



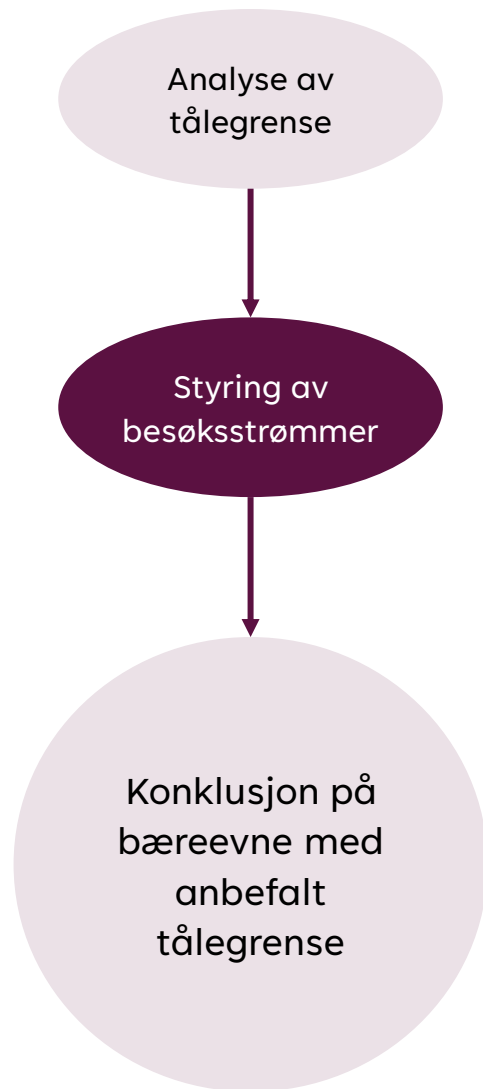
Reiselivet benytter i stor grad fellesområder, og kan være til både glede og til frustrasjon for innbyggerne

Betydelige direkte og indirekte ringvirkninger i form av lokal verdiskaping, arbeidsplasser og attraksjoner som bidrar til lokalt stolthet og identitet



«Skjulte kostnader» som økt belastning på infrastruktur, sårbare områder, konflikter med grunneiere og lokale og overforbruk av ressurser

Proaktiv innsats kan forebygge en uønsket utvikling



- Få kunnskap: Hva er NÅ-situasjon? Hva er mulighetene? Hva kan bli utfordringene?
- Etablere bredt sammensatt reisemålsledelse med deltagelse fra privat, offentlig og frivillig sektor
- Etablere reisemålsstrategier som ser besøksforvaltning, nærings- og lokalsamfunnsutvikling i sammenheng
- Forankring for arbeid med reisemålsledelse / strategisk fundament / besøksforvaltning i kommunale planer
- Bruk av reguleringer for styring av ferdsel (merking, skilting og informasjon som steg 1)
- Besøksbidrag?
- Kompetanseheving og veiledning

Ålesund kommune har, sammen med øvrige som påvirker reiselivsutviklingen, en viktig rolle i arbeid med besøksforvaltning

Det blir en viktig del av kommunens planarbeid å planlegge for:

- Høyest mulig lokal verdiskaping
- Reismålsutvikling på lokalsamfunnets premisser
- Minst mulig miljøavtrykk og belastning på sårbare ressurser

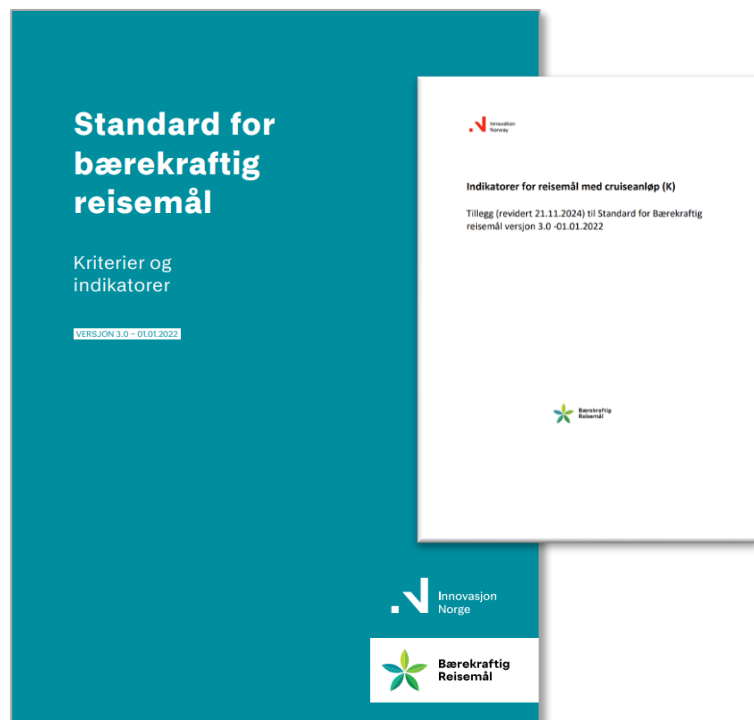
Natur, miljø og landskap



Lokalsamfunn, lokalkultur og stedsidentitet

Reiselivsnæringens verdiskaping

Tålegrenseanalysen inngår som et kunnskapsgrunnlag i arbeid med utvikling av bærekraftig reisemål



Sertifisering av reisemål er et stadig mer aktuelt tema internasjonalt. Norge var tidlig ute med å utvikle en egen nasjonal merkeordning der en standard med kriterier og indikatorer står sentralt.

Hovedtema:

- A) Reisemålsledelse
- B) Strategisk grunnlag
- C) Bevaring av natur, kultur og miljø
- D) Styrking av sosiale verdier
- E) Økonomisk levedyktighet

- F) Cruise som eget tillegg

I arbeidet skal vi svare på følgende temaer og problemstillinger:

1

Hvem er gjesten til Ålesund?

Analysen skal gi en god oversikt over hvem som er gjesten til kommunen og hvor mange det er av hver type gjest.

2

Attraksjoner og ressurser

Hvordan bruker gjestene tiden sin i Ålesund?

3

Infrastruktur og transport

Hva er status på infrastruktur, trafikk og beredskap og sikkerhet?

4

Hvordan håndtere turiststrømmene?

Kartlegging av reisestrømmene i regionen. Er det behov for å optimalisere reisemønstre og transporttilbud?

5

Hva er grensene for akseptabel forandring?

Hva blir sett på som et akseptabelt tall gjester og besøkende for de ulike turistmålene?



Helhetlig, faktabasert tålegrenseanalyse kombinerer innsikt og vurderinger rundt totalt 7 dimensjoner

Byens og regionens tålegrense
Byen, regionen, attraksjoner og severdigheter

Visuell tålegrense
Visuell påvirkning på lokalsamfunnet

Miljømessig tålegrense
Utslipp, støy, avfall og annen forurensning

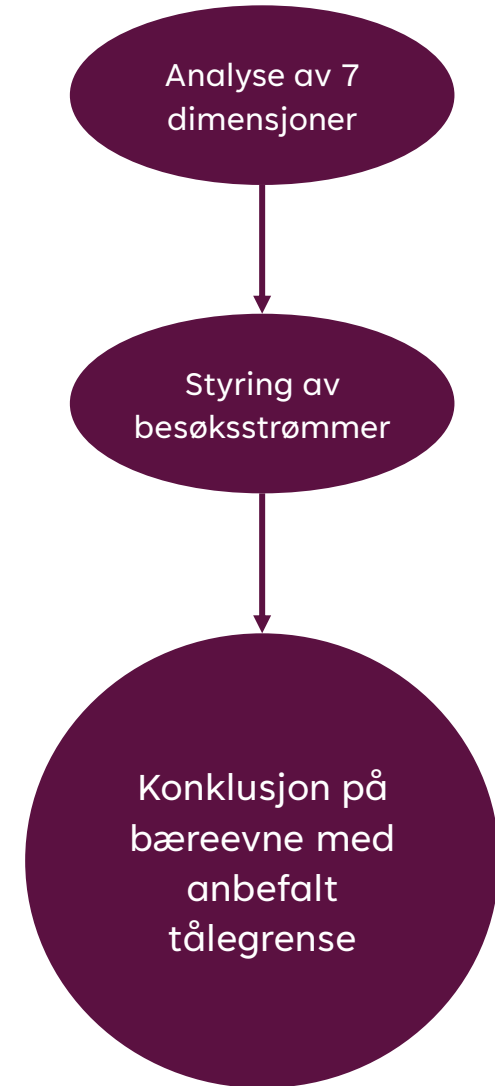
Økonomisk tålegrense
Vurderer verdiskapning og økonomiske effekter

Infrastrukturens tålegrense
Veinett, kaier, toalett

Juridisk tålegrense
Politiske rammebetingelser, planer og lover

Sosial tålegrense
Hva er akseptabelt for innbyggere og besøkende?

Vår tilnærming og arbeidsmetodikk



Vi kombinerer kvalitativ og kvantitativ innsikt og er opptatt av bred medvirkning i prosjektet

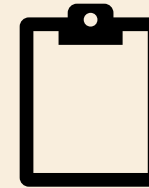
Analysen omfatter alle former for turisme, og vurderer effekter på lokalsamfunn, næringsliv, miljø og infrastruktur. For å få et mest mulig riktig bilde av tålegrensen etterstreber vi bred involvering og åpenhet i prosessen.

Vi erkjenner at alle metoder har styrker og svakheter.

- Resultatene påvirkes av hvilke data som er tilgjengelige, hvordan spørsmålene stilles, og hvilke vurderinger som gjøres
- Det er viktig å være åpne om usikkerheter og begrensninger i analysen
- Vi legger vekt på å presentere et balansert kunnskapsgrunnlag som kan brukes i videre planlegging og diskusjon



Intervjuer



Spørreundersøkelse



Arbeidsgruppe/folkemøter



Diverse datakilder

Oppsummering av
arbeid så langt



1

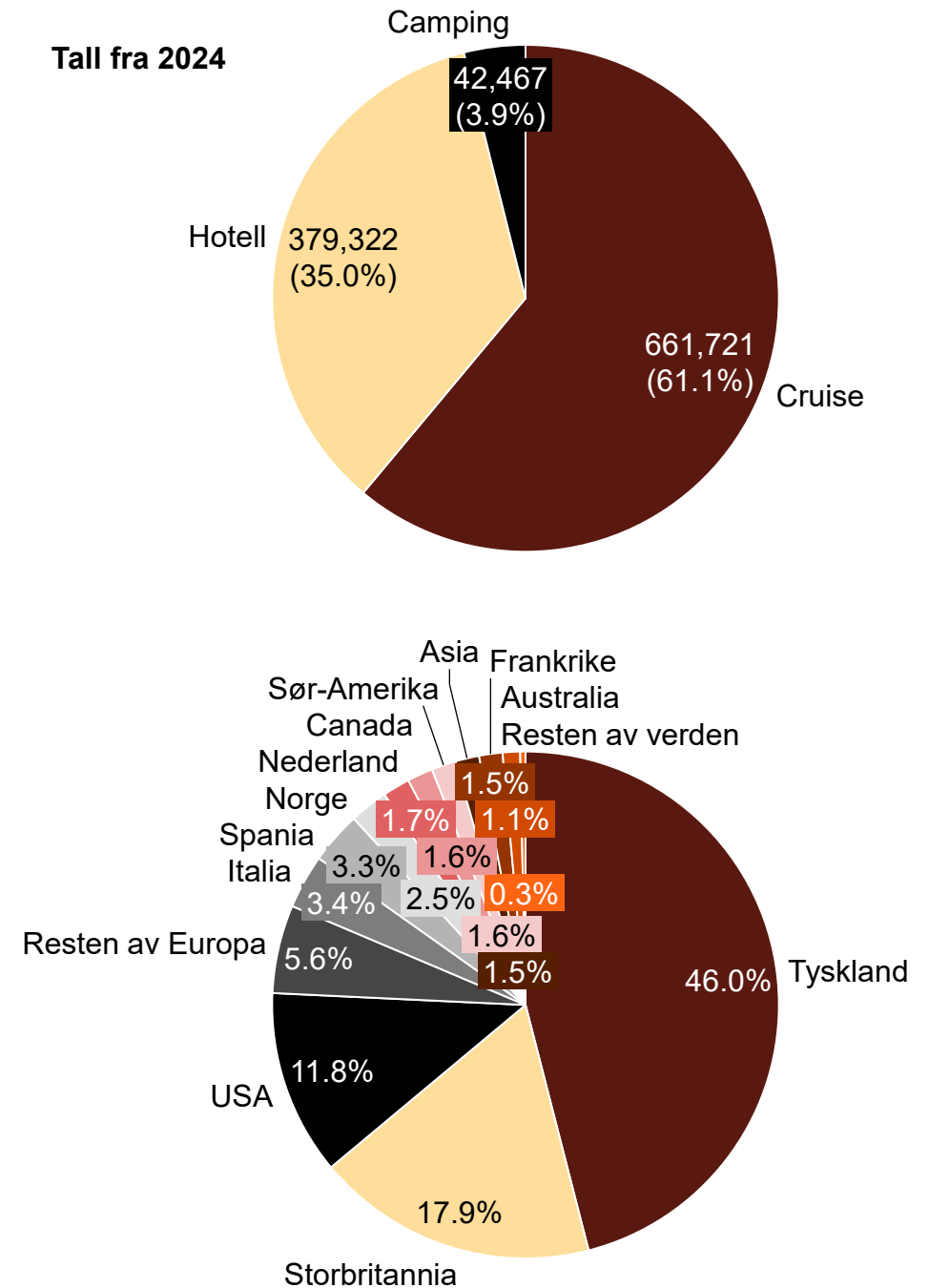
Hvem er gjesten til Ålesund?

Analysen skal gi en god oversikt over hvem som er gjesten til kommunen og hvor mange det er av hver type gjest.

Turistene i Ålesund spenner fra cruisegjester til individuelle reisende og campinggjester, med ulike behov, oppholdstid og verdiskaping.

- **Cruiseturister**
 - Største volum, dagsopphold
 - Bruker organiserte utflukter, men også byopplevelser
- **Hotellgjester**
 - Høyere døgnforbruk – blir lengre
 - Kombinerer byopplevelser med natur og fjord
- **Bobil- og campingturister**
 - Stor økning i sommermånedene
 - Villcamping kan skape press på parkering og sanitæranlegg
- **Airbnb (foreløpig ikke inkludert)**
 - Antall gjestedøgn har økt betraktelig siste årene
 - Det er flest Airbnb-overnattinger er i sommerhalvåret, men med trend mot at flere kommer i vintermånedene
- **Dagsbesøk (vanskelig å tallfeste)**

Tall fra 2024

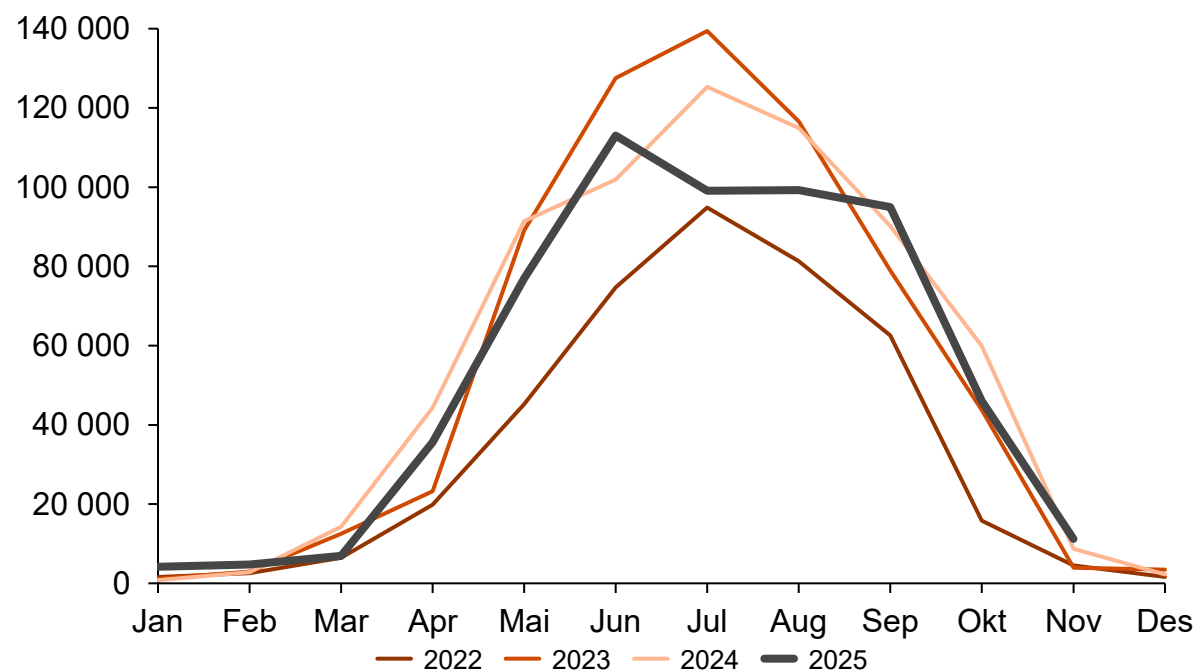


Antall besøkende fordelt på de ulike månedene viser tydelige topper i sommerhalvåret.

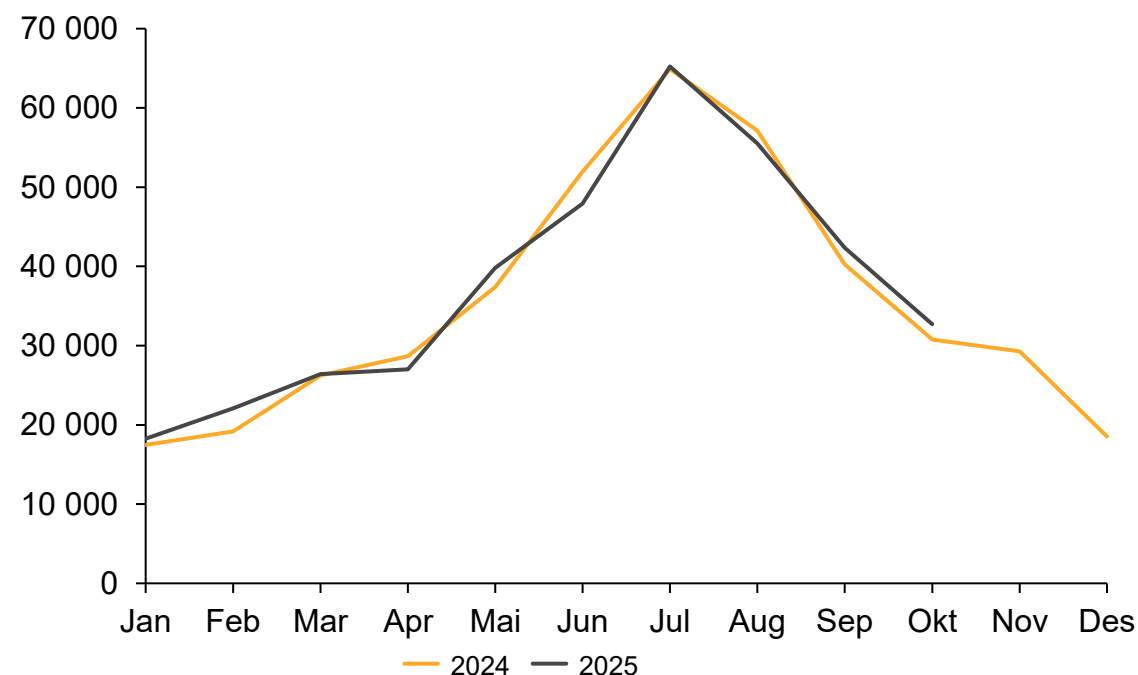
Havnevesenet i Ålesund har i 2025 gjennomført tiltak som reduserer trafikktoppene og har jobbet godt for å fordele cruisetrafikken bedre gjennom sommerhalvåret. Samt utvidet skuldersesong.

Overnattingstallene for hoteller, campingplasser og vandrerhjem ligger på linje med fjorårets trend, med tydelig topp i juli.

Antall cruisepassasjerer



Antall overnattinger, hotell, campingplasser, og vandrerhjem



2

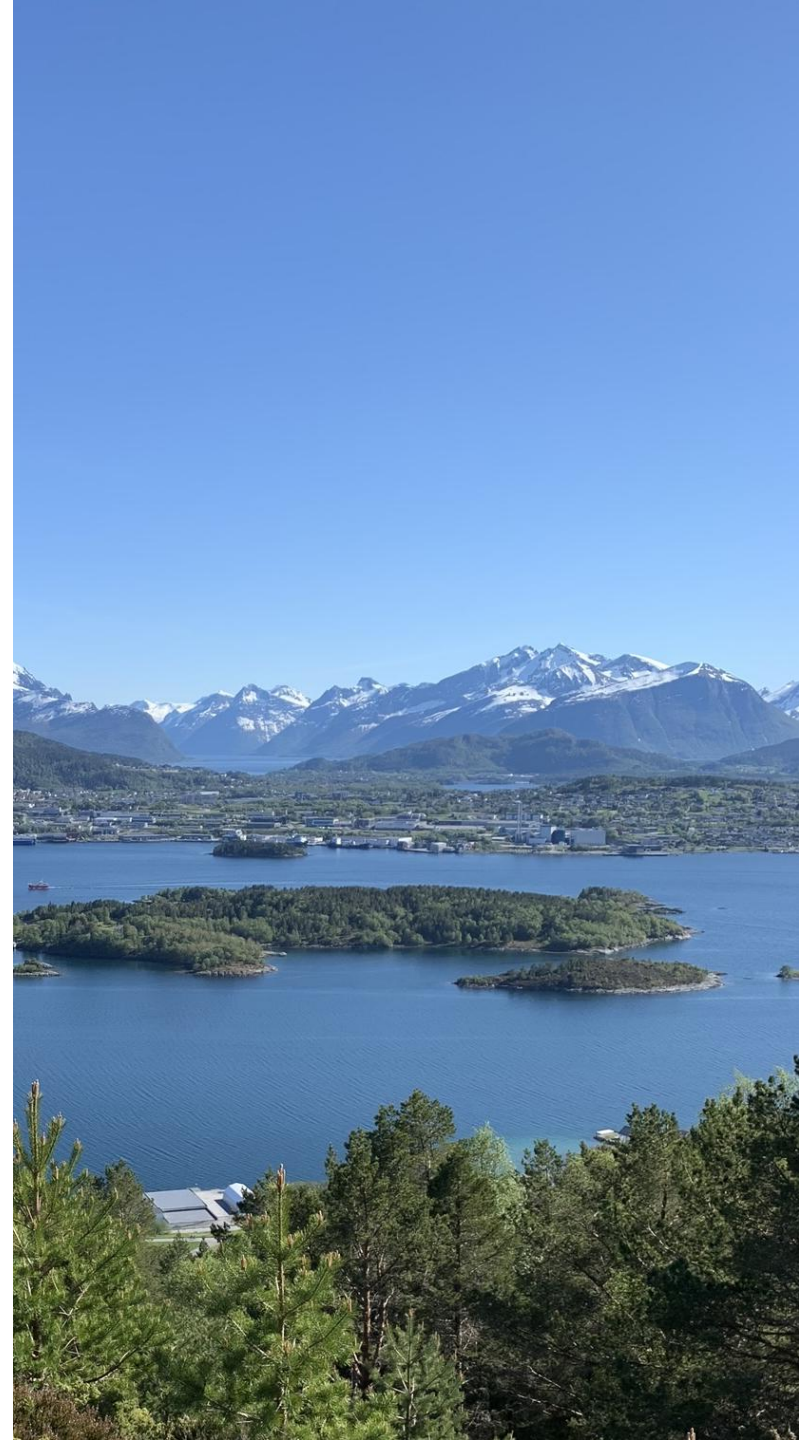
Attraksjoner og ressurser

Hvordan bruker gjestene tiden sin i Ålesund?

Man ser at det er forskjeller på hvordan ulike turister bruker tiden sin i Ålesund og hvor lenge man er i området, men typiske attraksjoner er:

- **Sightseeing i sentrum:** Byvandring med eller uten guide, oppleve jugendstil, butikker, kafeer, Brosundet
- **Utsiktspunkter:** Aksla/Fjellstua, Sukkertoppen, Sulafjellet
- **Attraksjoner:** Atlanterhavsparken, Alnes fyr, Sunnmøre museum, Jugendstilsenteret
- **Utflukter:** Fjordturer til Geiranger og Hjørundfjorden, Strandafjellet, Trollstigen, Runde, sykkelturner

Flere innspill og rapporter understreker reiselivets betydning og brede ringvirkninger; butikker og kafeer i sentrum fremhever turisme som en viktig inntektskilde, der økt besøk gir merkbare utslag i omsetning og aktivitet – men effekten varierer med sesong og type gjester.



3

Infrastruktur og transport

Hva er status på infrastruktur, trafikk og beredskap og sikkerhet?

Infrastruktur

Infrastrukturutfordring i møte med økende turiststrømmer:

- manglende offentlige toaletter
- dårlig kollektivtilbud
- utilstrekkelig skilting

Fjellstua/Aksla er uenigheter rundt:

- Noen omtaler området som velfungerende
- Andre peker på tydelige utfordringer
 - Toalett, kapasitet, veier

Brosundet:

- Dersom planlagt gravearbeid og ny veiutbygging påvirker infrastrukturen negativt, kan det skape utfordringer

Trafikk

Sentrum:

- Utfordrende både med og uten turister i rush-tider
- Store turistbusser, gående og grupper med syklister kan være med å forverre flyten ytterligere

Veinett og fremkommelighet:

- Trangt veinett, og arbeid med graving og omlegging gjør trafikkflyten tungvint

Hellebrua:

- Nevnt av flere som et kritisk punkt
- Skaper flaskehalser for både trafikk og beredskap

Beredskap og sikkerhet

Kapasitet ved kriser:

- Beredskapen er sårbar, særlig ved store hendelser
- Det jobbes med regionalt samarbeid, men kapasiteten er begrenset

Behov for øvelser og klar ansvarsfordeling når det kommer til beredskap

Smalt veinett, turistbusser og turister skaper risiko for forsinkelser ved nødsituasjoner

Helseberedskap opplever ekstra press i høysesong for turisme

4

Hvordan håndtere turiststrømmene?

Kartlegging av reisestrømmene i regionen. Er det behov for å optimalisere reisemønstre og transporttilbud?

- Turisme er ønsket og viktig for verdiskaping
- Toppdager med mange turister samtidig gir overbelastning i en kompakt bykjerne
 - Det er behov for optimalisering av reisemønstre og transport for å håndtere disse
 - Dette kan inkludere styring mot robuste nærområdet og utvikling av flere opplevelser i regionen
- Smartere turisme fremfor mindre turisme:
 - jevnere distribusjon gjennom året
 - styrking av skuldervesonger
 - bedre grunnleggende infrastruktur
- Behovet for tettere samarbeid mellom aktørene
 - I dag oppleves helhetstenkning, koordinering og koblingen mellom turisme og byutvikling som mangelfull.

Ålesund klarer å håndtere turismen på en god måte, men på dager med stort volum opplever man for stort trykk på enkelte områder:

- Sentrumsaksen
- Fjellstua og Aksla-stiene
- Havnefront og ankomstsoner
- Busshåndtering i sentrum (ved hoteller, Stuen)
- Kulturinstitusjoner og natur (f.eks. Sukkertoppen)
- Bobilplasser og nærliggende friområder

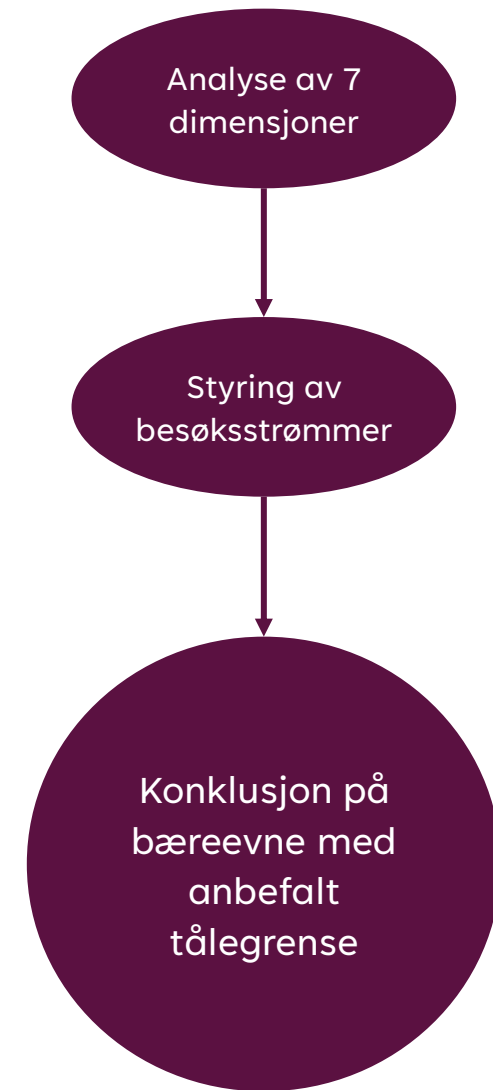
5

Hva er grensene for akseptabel forandring?

Hva blir sett på som et akseptabelt tall gjester og besøkende for de ulike turistmålene?

Innspill så langt viser at følgende er viktig.

- Fokus på spissbelastning, ikke totalvolum:
 - Utfordringen ligger i toppdager med svært høy konsentrasjon av besøkende, ikke i total årlig mengde
- Kvalitet og balanse:
 - Endringer må ikke gå på bekostning av opplevelseskvalitet, lokal trivsel eller natur- og kulturverdier
- Helhetlig vurdering:
 - Tålegrensen må ta hensyn til logistikk, sikkerhet, opplevelseskvalitet og lokal verdiskaping – ikke bare antall personer



A scenic view of a harbor in a coastal town. The water is calm, reflecting the colorful buildings and the sky. In the foreground, a yellow kayak is being paddled by a person wearing a hat and a life vest. Other kayakers are visible in the background. A large white sailboat is docked at the pier. The buildings are multi-story and feature various architectural styles, including arched windows and gabled roofs. The overall atmosphere is peaceful and scenic.

Spørsmål?

Workshop



Workshop

- Vi skal nå inn i en bolk der dere skal få diskutere tre temaer i grupper.
- Vi har satt av ca 20 min per tema.
- For hvert tema får dere et A3-ark med undertemaer.
- Skriv én tanke per post-it og fest den under riktig undertema. Bruk korte setninger/stikkord.
- På hvert bord må det være en som har overordnet ansvar for å plassere innspillene på rett plass.
- Lytt til hverandre, én om gangen, vær konkret, bygg på hverandres innspill. Alle perspektiver er velkomne – ingen “riktige” eller “gale” svar.
- Vi samler arkene og oppsummerer. Innspillene brukes direkte i videre arbeid.

1. Turismens påvirkning på innbyggere og lokalsamfunn

2. Styrking av Ålesunds attraktivitet gjennom turisme

3. Pressområder og områder med muligheter

Spørsmål til diskusjon

1. Turismens påvirkning på innbyggere og lokalsamfunn

Hvordan påvirker dagens turisme hverdagsliv, næringsliv og besøksattraktivitet i Ålesund?

- **Innbyggere:** Nevn fordeler og ulemper for hverdagsliv, trivsel og trygghet. Hvor og når merkes de mest?
- **Næringsliv:** Hvilke gevinster og utfordringer erfares når det gjelder verdiskaping fra turisme?
- **Besøksattraktivitet:** Hva styrker/svekker opplevelse av stedsqualiteter, tilgjengelighet, prisnivå og/eller andre forhold?

2. Styrking av Ålesunds attraktivitet gjennom turisme

Hvordan kan vi bruke turisme til å styrke Ålesunds bo-, nærings- og besøksattraktivitet?

- **Bo-attraktivitet:** Hvordan kan turisme bidra positivt til byliv, tjenester og trygghet?
- **Næringsattraktivitet:** Hva kan bidra til å øke helårsaktivitet, lønnsomhet per gjest og lokal verdiskaping?
- **Besøksattraktivitet:** Hva kan bidra til å øke oppholdstid, opplevelseskvalitet og betalingsvilje, særlig i skuldresesong?

3. Pressområder og områder med muligheter

Hvilke steder og attraksjoner opplever størst press, og når (tid på døgnet, ukedag, sesong)? Og er det områder med ikke utnyttet kapasitet?

Kartlegg per område/attraksjon:

- **Besøksmønster:** Når topper det seg? Hvilke gjestesegmenter dominerer?
- **Fordeler og ulemper:** Hvilken lokal verdi skapes, og hvor oppstår trengsel, slitasje eller konflikter?
- **Kapasitet og sårbarhet:** Toaletter, avfall, trafikk/parkering, sikkerhet/beredskap, natur- og kulturverdier, annet?

Spørreundersøkelse

Bakgrunnen: behov for innsikt i hvordan lokalbefolkningen lever med reiselivet og hvilket syn de har på reiselivsutviklingen.

Scan QR-koden for å svare.



Kartløsning

Bakgrunn: behov for innsikt i hvor lokalbefolkningen/byens innbyggere opplever pressområder eller områder med muligheter.

Scan QR-koden for å svare.

