

Årsplan

2023/2024



Open, engasjert og modig

Innhald

Formålet med barnehagen sin årsplan	4
Årsplanen sin funksjon	4
Barnehagen sitt samfunnsmandat.....	5
Organisering av dei kommunale barnehagane i Ålesund.....	6
Rabbevågen barnehage	7
Barnehagen vår.....	7
Visjon	9
Verdiar	10
Barnehagen sitt innhald	11
Satsingsområde	14
Barns medverknad	18
Samarbeid	19
Samarbeid mellom heimen og barnehagen.....	19
Samarbeid mellom barnehagen og andre aktørar	20
Tieiplikt, opplysningsplikt og avvergeplikt.....	21
Overgangar	21
Når barnet byrjar i barnehagen.....	21
Overgangar i barnehagen	23
Overgangen mellom barnehage og skule	23
Barnehagen som pedagogisk verksemd	24
Planlegging.....	25
Vurdering	25
Dokumentasjon	26
Tilrettelegging av det allmennpedagogiske tilbodet for barn som treng ekstra støtte	27
Arbeidsmåttane til barnehagen	27
Progresjon.....	27
Slik jobbar vi ved Rabbevågen barnehage.....	28
Fagområda	29
Praktiske opplysningar.....	30
Lokale kulturbegivenheter og tradisjoner	31
Forut barneaksjon.....	32
Kjelder	35

Formålet med barnehagen sin årsplan

Årsplanen er eit arbeidsreiskap for barnehagepersonalet og dokumenterer vala og grunngevingane til barnehagen.

(Rammeplan for barnehagen - innhald og oppgåver, 2017, s. 37)

Barnehagen er ei pedagogisk verksemd der innhaldet skal planleggast og vurderast. Barnehagen sitt pedagogiske arbeid skal vere grunngeven i Barnehagelova og i Rammeplanen. Med utgangspunkt i Rammeplanen skal barnehagen sitt samarbeidsutval fastsetje ein årsplan for den pedagogiske verksemda.

Det vert utarbeidd ein årsplan for kvart barnehageår i kvar barnehage. Årsplanen vert publisert på nett og sendt ut på e-post til alle foreldre og føresette når den er fastsett. Årsplanen ligg til grunn for vidare arbeid med planar for kortare og lengre tidsrom, og for ulike barnegrupper ved behov.

Årsplanen sin funksjon

Årsplanen skal synleggjere korleis barnehagen omsett barnehagelova i praksis, og arbeider målretta for å sikre det pedagogiske arbeidet. Ifølgje rammeplanen har planlegging av barnehagen sitt innhald og arbeid fleire funksjonar:

- Personalet får grunnlag til å tenke og handle systematisk i det pedagogiske arbeidet
- Det gjev kontinuitet og progresjon for enkeltbarn og barnegruppa
- Synleggjere barnehagen si tolking og realisering av rammeplanen
- Gjev utgangspunkt for refleksjon og utvikling av verksemda

Barnehagen sin årsplan er også eit viktig dokument for eigar og myndigheitene si oppfølging og tilsyn med barnehagen. Den er nyttig å bruke i samarbeid med føresette og andre samarbeidspartnarar.

Barnehagen sitt samfunnsmandat

Barnehagen skal i samarbeid og forståelse med hjemmet ivareta barnas behov for omsorg og lek, og fremme læring og danning som grunnlag for allsidig utvikling.

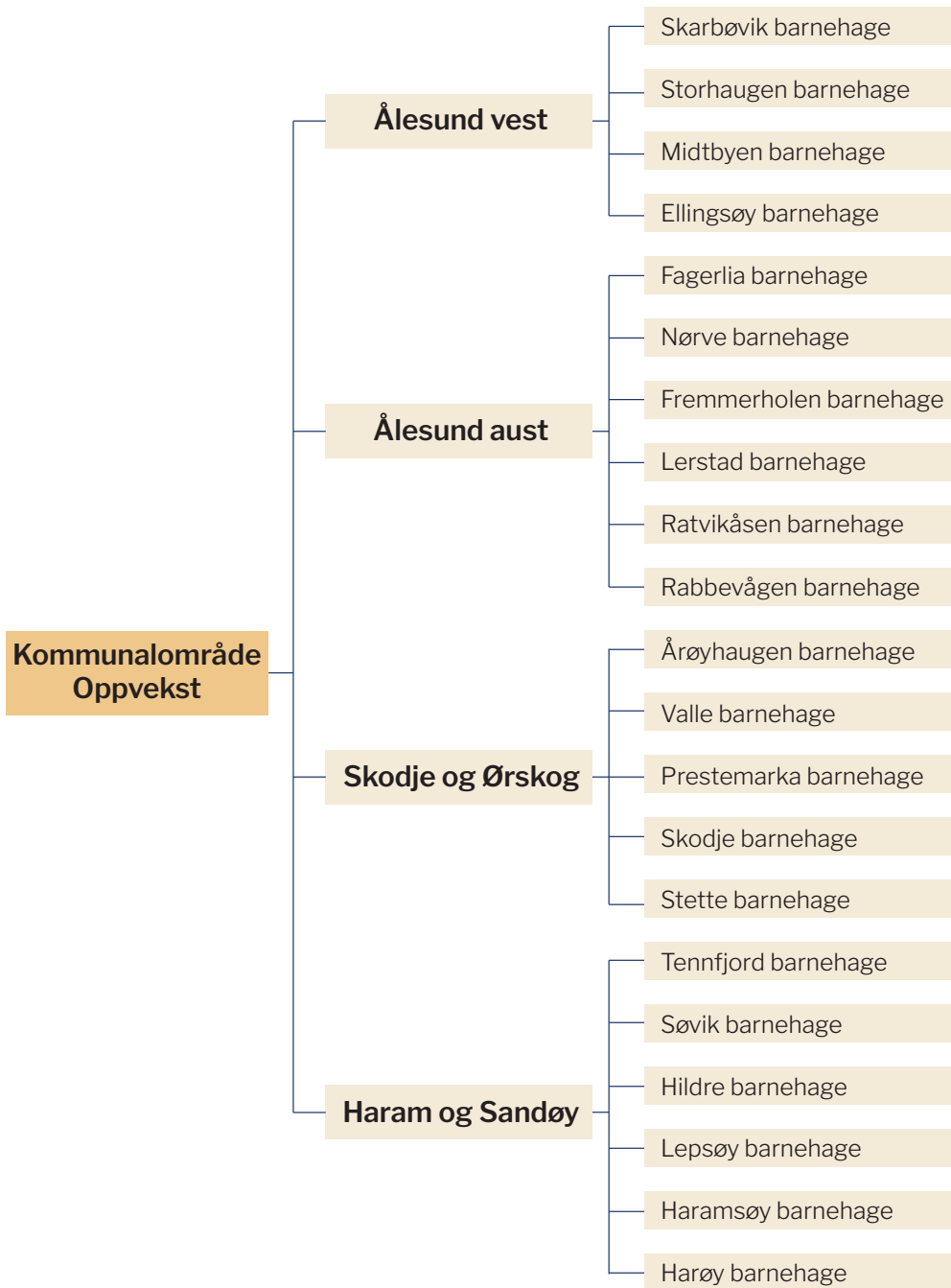
Barnehagen skal bygge på grunnleggende verdier i kristen og humanistisk arv og tradisjon, slik som respekt for menneskeverdet og naturen, åndsfrihet, nestekjærlighet, tilgivelse, likeverd og solidaritet, verdier som kommer til uttrykk i ulike religioner og livssyn og som er forankret i menneskerettighetene.

Barna skal få utfolde skaperglede, undring og utforskertrang. De skal lære å ta vare på seg selv, hverandre og naturen. Barna skal utvikle grunnleggende kunnskaper og ferdigheter. De skal ha rett til medvirkning tilpasset alder og forutsetninger.

Barnehagen skal møte barna med tillit og respekt, og anerkjenne barndommens egenverdi. Den skal bidra til trivsel og glede i lek og læring, og være et utfordrende og trygt sted for fellesskap og vennskap. Barnehagen skal fremme demokrati og likestilling og motarbeide alle former for diskriminering.

(Barnehagelova, 2005, §1. Formål)

Organisering av dei kommunale barnehagane i Ålesund



Rabbevågen barnehage

Barnehagen vår

- Rabbevågen barnehage opna desember 2008 og ligg i Ålesund i bydelen Vegsund. Barnehagen er flott plassert i nærleiken av Stafsethneset friluftsområde som byr på rike moglegheiter til allsidige og utfordrande opplevingar. Dette inneber at det å nytte nærmiljø og naturen vil vere ein viktig del av barnehagen og det pedagogiske arbeidet. Vi går mykje på tur i skogen og i fjæra.

- Ved Stafsethneset finn ein turveg, flott badestrand, eldstader med benkar og opne sletter som eignar seg godt for lek og aktivitet. Barnehagen har Vegsund barnehage som nærmaste nabo og ligg i nærleiken til både daglegvarebutikk og Blindheim barneskole.

- Barnehagen har også naturtomt på sin eigen leikeplass. Dette bidreg til at både små og store barn kan få oppleve naturen til dagleg. Hausten 2021 fikk barnehagen fornya leikeplassen sin med nye leikeapparat.

- Barnehagen er godkjent for 90 plassar.

- Barnehagen gir eit pedagogisk tilrettelagt tilbod til barn i alderen (0) 1-6 år.

Barna er fordelt på to avdelingar ut ifrå alder. Dette er:

- Tyttebærtua som er ei avdeling for 0-3 år, den består av Gul og Orange gruppe
- Blåbærtua som er ei avdeling for 3-6 år, den består av Blå og Grøn gruppe

Barnehagen er utforma slik at Tyttebærtua held til i den eine enden av barnehagebygget og Blåbærtua på den andre sida av bygget. Barnehagen har også eit felles atelier. Dette disponerer alle barnegruppene i løpet av ei veke. I tillegg til desse fellesområda har kvar barnegruppe sitt eige rom som dei nyttar til samlingar, måltid og ulike aktivitetar. Det blir lagt stor vekt på at barna skal føle tilhørighet til si eigen gruppe (Gul, Orange, Blå og Grøn).

- Barnehagen har totalt 16 årsverk fordelt slik:
Styrar i 100% stilling
4 pedagogiske leiarar som er utdanna barnehagelærarar
3 barnehagelærarar
8 fagarbeidarar / assistentar
Eventuelle ekstra ressursar kjem i tillegg

- Satsingsområde:
Kommunikasjon, språk og tekst.
Rekomp: Utviklingsarbeid, temaet i år er barns språkutvikling og språkvanskar

Personale

Verksemdleiar	Marthe Lundemo
Styrar	Janne Marstrander
Pedagogiske leiarar	Brit Marit Indrestrand Birgitte Fiskerstrand Svendsen Heidi Rasmussen Aurdal Yngve Byrknes (fra ca. 1. des.)
Barnehagelærarar	Ase-Jorunn Bjørkelid Emil Øren Jeanette Malene Nilsen Juul
Fagarbeidarar/assistentar	Gry Kaldhussæter Lena Myrvoll Lunde Linda Kristin Røvreit Synnøve Bjermeland Marita Steffensen Grethe Louise Emblem Blindheim Eva Håndlykken Andrea Dedic Maximilian Hartmann Sandra Dahl Camilla Strømmand (f.o.m 9.oktober)

Visjon i Rabbevågen barnehage:

Visjon for kommunalområde opplæring

Robuste menneske med evne, vilje og mot til samskaping

Visjon i eigen barnehage:

Alle barn skal oppleve å bli sett, høyrte og kjenne seg verdifulle i eit inkluderande, stimulerande og lærande miljø.

I Rabbevågen barnehage skal dei vaksne:

- Møte barna med respekt, likeverd, aksept, tillit og tiltru.
- Vere tydelege og omsorgsfulle rollemodellar.
- Vise ekte interesse for det enkelte barn, fordi kvart enkelt barn er unikt.
- Vere støttespelar og rettleiar, slik at barna får utfordringar og stimulering ut frå alder, utvikling og behov.
- Legge til rette det fysiske miljøet og planlegge dagen slik at det blir gode moglegheiter til leik og samspel mellom barna.
- Tilpasse pedagogisk opplegg og aktivitetar gjennom inndeling i mindre grupper.
- Gi impulsar og inspirasjon til å sette i gang eller vidareutvikle leiken.
- Arbeide aktivt for at kvart enkelt barn skal bli inkludert i leik og samspel.
- Bli kjent med kvart enkelt barn gjennom samhandling og aktiv deltaking.
- Legge vekt på eit godt og nært samarbeid med barnas foreldre.

Verdiar

Pedagogisk grunnsyn

Verdigrunnlaget til barnehagen bygger på eit heilheitleg syn på barn si utvikling og læring. Tryggleik, trivsel, leik og læring er faktorar som heng nøye saman, og som må sjåast i samanheng. Leik, læring og utvikling får gode vilkår om trivsel og tryggleik ligg i botn.

Livsmeistring og helse

I Rammeplanen (2017) står det at personalet skal fremje livsmeistring og psykisk helse, samt bidra til barnets følelse av eigenverd. Vi ønsker å ha særleg fokus på helsefremjande strategiar som er med på å ruste barna til å vere seg sjølv i livet sitt vidare.

I vår barnehage skal barna få oppleve:

- Humor og glede
- Vennskap og sosial støtte
- Å få trening i å utvikle og oppleve positive relasjonar til både barn og vaksne
- Meistring ut frå den enkelte sine føresetnader og moglegheiter
- Å bli engasjert og kunne påverke sin egen kvardag og sine omgjevnadar
- Å få hjelp til å regulere følelsar
- Å få hjelp med å handtere sorg og skuffelsar
- Å få støtte og hjelp til å leike
- Å vere i fysisk aktivitet.

Barnehagen sitt innhald

Innhaldet i barnehagen skal vere allsidig, variert og tilpassa enkeltbarnet og barnegruppa. Ein skal sjå arbeidet med omsorg, danning, leik, læring, sosial kompetanse og kommunikasjon og språk i samanheng og samla bidra til den allsidige utviklinga til barna.

(Rammeplanen kap. 3)

Omsorg

Barn har rett til omsorg og skal møtast på ein omsorgsfull måte. Omsorg i barnehagen handlar både om relasjonar mellom personale og barna, og om barnas omsorg for kvarandre. Barnehagen skal tilby eit miljø prega av humor, kreativitet og omtanke for fellesskapet. I vår barnehage legg vi vekt på at:

- Alle barn blir tatt imot om morgonen.
- Alle barn blir sett med sine individuelle behov.
- Barna skal møte varierte utfordringar.
- Å arbeide for å utvikle barnas sosiale kompetanse.
- At barna får hjelp til å fortelje om sin barnehagedag til foreldra i hentesituasjonen.
- Eit godt foreldresamarbeid.

Leik

Leiken har stor betydning i barns liv og leikens eigenverdi skal anerkjennast i barnehagen. Leiken er ein arena for barns utvikling og læring og for sosial og språkleg samhandling. I Rabbevangen barnehagen har vi fokus på tryggleik, små grupper og at alle vaksne er tett på barna gjennom heile barnehagedagen. Tryggleik er grunnlaget for all læring. Gjennom leiken kan barn uttrykke seg på mange vis, og leiken har ein sentral plass i barnehagekvardagen.

Danning

Eit sentralt omgrep i arbeid med barn er danningsperspektivet. Danning er ein kontinuerleg prosess som skjer gjennom heile livet. Blant anna handlar det om å utvikle evne til å reflektere over eigne handlingar og veremåte. Danning skjer i samspel med omgjevnaden og med andre. Barn må få utfordringar, dei må få moglegheiter til å utvikle kunnskap og ferdigheiter, og dei treng støtte for å handle omsorgsfullt. Danning handlar om å få eit aktivt og bevisst forhold til omgjevnaden og reflektere over det ein gjer i samspel med andre.

Føresetnadar for danningprosessen i barnehagen er gjensidige samhandlingsprosessar i leik og læring. Dette skjer gjennom heile dagen.

Læring

Barnehagen skal støtte barnas nysgjerrigheit, vitebegjær og lærelyst. Læring skjer i det daglege samspelet med andre menneske og med miljøet. Læring er nært knyta til leik, danning og omsorg. Barn lærer gjennom alt dei opplev og erfarer på alle områder.

Vi i Rabbevågen barnehage arbeider bevisst for å fremje barns læring ved å:

- Undre oss saman med barna
- Utfordre barna til å stille spørsmål
- Vise interesse for barna sine spørsmål
- Dele av vår kunnskap
- Gi barna opplevingar
- Arbeide bevisst med dei sju fagområda
- Nytte både formelle og uformelle læringssituasjonar
- Nytte kvardagssituasjonar som f.eks. måltid og påkledning
- Arbeide med prosjekt/tema-arbeid
- Gi tid og rom for leik

Vennskap og fellesskap

Sosial kompetanse er ein føresetnad for å fungere godt saman med andre. Sosial kompetanse omfattar ferdigheiter, kunnskap og haldningar som blir utvikla gjennom sosialt samspel (Rammeplan kap.3).

Sosial kompetanse handlar om å kunne samhandle positivt med andre menneske i ulike situasjonar. Tidlege erfaringar med jamnaldra barn har stor betydning for barnas samspillferdigheiter og gjer barnehagen til ein viktig arena for sosial utvikling. I barnehagen utviklast sosial kompetanse i alle kvardagssituasjonar og i barns leik. Barna utviklar og lærer empati for andre, bygger vennskap og opplev glede saman med andre barn.

I arbeid med dette området er det viktig:

- å arbeide for å fremje både enkeltbarnet og barnegruppene sine sosiale ferdigheiter
- å ha eit aktivt og tydeleg personale
- å ha eit varmt og inkluderande sosialt miljø
- å ha anerkjennande og støttande relasjonar
- at barna får varierte samspels erfaringar.

Kommunikasjon og språk

Barnehagen skal vere bevisst på at kommunikasjon og språk påverkar og påverkast av alle sider ved barnets utvikling. Gjennom dialog og samspel skal barna få støtte i å kommunisere, medverke, lytte, forstå og skape mening. Barnehagen skal anerkjenne og verdsette barnas ulike kommunikasjonsuttrykk og språk, derunder også tegnspråk. Alle barn skal ha moglegheiter til å uttrykke seg og delta i eit miljø som fremmer ei heilheitleg språkutvikling. Det gjeld også for dei barna som har et anna morsmål enn norsk. I dette arbeidet er det svært viktig at barna deltar i leik og samspel med andre barn og vaksne.

Fysisk miljø

Barnehagen skal fremme eit inkluderande og stimulerande miljø der alle barn skal oppleve å bli sett og få delta i leik. Det er viktig at miljøet støtter opp om barnas lyst til å leike, utforske, lære og meistre. I følge rammeplanen skal barnehagen legge til rette for progresjon gjennom val av pedagogisk innhald, arbeidsmåtar, leiker, materiale og utforming av fysisk miljø. I Rabbevågen barnehage har vi arbeida ein del med det fysiske miljøet. Vi ønsker å skape rom for undring og opplevingar som stimulerer barns samspel, meistring og læring.

Satsingsområde

I kommunalområde opplæring arbeider vi med følgjande satsingsområde:

- Kvalitet i opplæring
- Livsmestring og livslang læring
- Språk
- Teknologi

Rabbevågen barnehage sine satsingsområde:

KOMMUNIKASJON, SPRÅK OG TEKST

Kommunikasjon, språk og tekst er eit av fagområda i rammeplanen. Skandinavisk forskning viser at lesing og samtalar omkring bøker har stor verdi for barns språkutvikling. Språk er personleg og identitetsdannande og nært knytte til følelsar. Eit godt utvikla språk er grunnleggande både for skriftspråket og leseforståelsen. Det er også ein nær samanheng mellom barns språklege evne og deira evne til kontakt og samspel med andre. Dei sosiale relasjonane aukar og blir betre samtidig med språkutviklinga.

Vi arbeider med fagområdet gjennom:

- samtale og undring
- arbeid med ulike tema
- rim og regler

- song og musikk
- høgtlesing
- forteljning
- lydbøker
- omgrepstrening
- leik og spel
- rolleleik
- lesebok der vi har bøker tilgjengeleg for barna

Lesekrok:

For å legge betre til rette for høgtlesing i barnehagen skal alle avdelingane legge til rette for høgtlesing og at barna har tilgang til biletbøker kvar dag. Vi ønsker å tilføre nye bøker og nye perspektiv og samtidig gi barna moglegheit til å påverke tema og bøker gjennom året.



REKOMP: BARNEHAGEBASERT KOMPETANSEHEVING.

Utviklingsarbeid i barnehagen som starta opp ifrå hausten 2022.

Dette er ei regional ordning for kompetanseutvikling som skal stimulere til eit godt samarbeid mellom barnehagemyndigheitene, barnehageeigarar, universitet og høgskular, Statsforvaltaren og andre aktørar. Målet med planen er å sikre at alle barn får eit likeverdig barnehagetilbod av høg kvalitet som skal bidra til å nå sektormåla for barnehage og nå måla i kompetanse for framtidias barnehage. Det er totalt 6 kommunar som deltek i denne barnehagebaserte kompetansehevinga.

I år skal vi ved Rabbevågen barnehage jobbe med temaet «Barns språkutvikling og språkvanskar». Vi har valt ei arbeidsgruppe som skal sikre progresjon i arbeidet, men det er heile personalgruppa som skal bidra og deltek i utviklingsarbeidet. Vi vil ha ein fagdag der personalet får forelesning frå Høgskulen i Volda om dette temaet. Det vil også bli gjennomført eigne møter for pedagogane i løpet av året og rettleiing i grupper.

Det vi har valt som vår problemstilling er :

» *Korleis bruke måltidssituasjonen som språkarena?* ».

Vi valte denne formuleringa utifrå at måltidssituasjonen er ein kvardagssituasjon der alle barna deltek , den er samlande og det ein veldig god situasjon for dei vaksne å stimulere til å bruke det munnlege språket. Personalet skal få rettleiing i vegen vidare både når det gjeld problemstilling og vidare arbeid med utviklingsarbeidet.

Miljøfyrtårn:

Rabbevågen barnehage ble miljøsertifisert i desember 2022 og blei da ein Miljøfyrtårn – barnehage. Som Miljøfyrtårn – barnehage skal vi bli betre på kjeldesortering, arbeide for mindre matsvinn og auka innkjøp av økologiske produkt.

Det er eit mål at vi skal drive berekraftig og etterlate oss eit mindre fotavtrykk i miljøet.

I dette arbeidet er det ein del oppgåver for personalet, men det skal også være eit heilhetleg miljøpedagogisk opplegg basert på rammeplanen for barnehagar som skal innførast og leggjast i årsplanen. Miljøpedagogiske tiltak skal integrerast for å oppnå mål. I følgje rammeplanen skal barnehagen bidra til at barna får kjennskap til berekraftig utvikling. Førre barnehageår innførte vi ei miljøveke, der tema var miljø og barna samla inn avfall som ein fann ute i naturen. Vi ønsker å vidareutvikle dette opplegget det kommande året.



Barn sin medverknad

Barnehagen skal ivareta barna sin rett til medverknad ved å legge til rette for, og oppmuntre til at barna kan få uttrykke sitt syn på barnehagen sitt daglege innhald, jf. Lov om barnehagar kap. II- §3, grunnloven §104 og FNs barnekonvensjon artikkel 12 nr.1

I følge rammeplanen kapittel 4 skal barnehagen vere bevisst på dei ulike uttrykksformene til barna og leggje til rette for medverknad på måtar som er tilpassa alder, erfaring, dei individuelle føresetnadene og behova til barna.

Medverknad:

«Ved å anerkjenne barns opplevelser, innspill og tilstedeværelse gis barn automatisk medvirkning» (Berit Bae)

Vi vaksne har ansvar for å vere open for og lytte til barnas verbale og non-verbale språk. Når barnas stemme høyrast vil dei kunne medverke i sin eigen kvardag.

Barns medverknad blir synleggjort gjennom:

- Å gi rom for at barna uttrykker seg i bilde, musikk, maling, kroppsspråk og verbalspråk. Vi får fram barns eigne uttrykk, tankar og følelsar gjennom «våre veggjar», for eksempel med bilde og maleri. Barna pratar med kvarandre og reflekterer over deira eige verk, og vaksne tar omsyn til barns perspektiv. Dei ytrar også synspunkt på korleis dokumentasjonen skal sjå ut.
- Å gi rom for at barna diskuterer med kvarandre i samlinga og utvekslar kunnskap mellom vaksne og barn.
- Å gi barna høve til å vere aktive deltakarar i barnehagedagen gjennom å planlegge og å forberede saman med vaksne.
- Foreldresamtalar der vi gir rom for foreldre til å fortelje kva barna seier heime om sin eigen trivsel i barnehagen, med tanke på å ta omsyn til barnas interesse og behov.

- Å skape rom for spontanitet i barnehagekvardagen.
- Å legge til rette for leik, og støtte barnets val, og bli med på leiken på deira premisser.
- Å velje tema og prosjektarbeid, ut i frå barnas utvikling og interesse.

Samarbeid

Samarbeid mellom heimen og barnehagen

Samarbeidet mellom heimen og barnehagen skal alltid ha barnets beste som mål. Foreldra og barnehagepersonalet har eit felles ansvar for at barnet skal trivast og utvikle seg

(Rammeplanen kap. 5)

For å sikre samarbeid med heimen, skal kvar barnehage ha eit foreldreråd og eit samarbeidsutval.

Foreldrerådet består av foreldre/føresette til alle barna og skal fremje deira felles interesser og bidra til at samarbeidet mellom barnehagen og foreldregruppa skapar eit godt barnehagemiljø. Samarbeidsutvalet (SU) skal vere eit rådgjevande, kontaktskapande og samordnande organ. Samarbeidsutvalet består av foreldre/føresette og tilsette i barnehagen, slik at kvar gruppe er likt representert. Barnehagen sin eigar kan delta etter eige ønske, men ikkje med fleire representantar enn i kvar av dei andre gruppene.

Barnehageeigar skal syte for at saker av viktigheit vert lagt føre for foreldrerådet og samarbeidsutvalet.

Det er viktig for oss i Rabbevågen barnehage å skape eit tett og godt samarbeid mellom heimen og barnehagen. Det gjerast i den daglege kontakta i hente- og bringesituasjonar, foreldresamtalar, foreldremøte, årsplan, månadsbrev og månadsplan. Vi er også tilgjengeleg på telefon og på e-post.

Planar og beskjedar blir i hovudsak sendt gjennom e-post og IST

(daglig dialog). Brev og skriv som blir sendt heim i papirform vil de finne i brevhylla på veggen rett over barnet sin plass i garderoben. Vi ber om at e-post og hylla i garderoben sjekkast kvar dag. Foreldrerådet består av alle foreldra/føresette til barna i barnehagen. Når det er foreldremøte om hausten vel foreldra sine representantar til samarbeidsutvalet (SU). Samarbeidsutvalet består av to foreldre og to frå personalet i tillegg til styrer.

Samarbeid mellom barnehagen og andre aktørar

Regjeringa ventar – at kommunar og fylkeskommunar arbeider målretta for ein felles kultur for samarbeid på tvers av tenestene for å gi barn og unge som treng det, et heilskapleg tilbod. Godt tverrfagleg samarbeid handlar om at ulike fagmiljø arbeid saman og ser tilboda til barn og unge i samanheng

(St.meld. 6, 2019-2020, s. 6)

I Ålesund kommune samarbeider barnehagane tverrfagleg med ulike aktørar som til dømes PPT, barneverntenesta, helsestasjonar, skular m.m.

Samarbeidsaktørar særskilt for Rabbevågen barnehage:

Grunnskulane og her spesielt Blindheim barneskole

Høgskulen i Volda: prosjektarbeid og evt. studentar

Grunnskuleteamet: knyta til overgang barnehage/skule

Blindheim Idrettslag: evt. aktivitetsdag for førskulegruppa

Ålesund Folkehøgskole: førestilling for førskulegruppa

Ålesund svømmeklubb: symjetrening

Biblioteket på Moa: der låner vi bøker

Pinsekirka: evt. påskevandring eller Julenattførestilling for

førskulebarna.

Brannvesenet.

Teieplikt, opplysningsplikt og avvergeplikt

Barnehagelova § 44 pålegg teieplikt om forhold dei tilsette i barnehagen blir kjent med gjennom si stilling (jf. Fvl. § 13). Teieplikta er ein viktig føresetnad for at barnehagen skal bli informert om opplysingar i høve familieforholda til barn som kan vere avgjerande for opphald, trivsel og utvikling i barnehagen. Barnehagelova § 46 pålegg tilsette i barnehagen, utan hinder av teieplikt, å gi opplysingar til barnevernstenesta når det er grunn til å tru at det fins mishandling av barn i heimen eller andre formar for alvorleg omsorgssvikt, også kalla meldeplikt. I tillegg skal ein gi opplysingar til barneverntenesta når ein blir bedd om det. Ifølge straffelovas generelle bestemming om avverje, §196, er ein kvar forplikta til å søke å avvege ei straffbar handling eller følgjene av den, på eit tidspunkt då det framleis er mogleg, og det framstår som sikkert eller mest truleg at handlinga er eller vil bli begått. Den generelle avvergingsplikta gjeld også tilsette i barnehagen

Alle tilsette i barnehagen har godkjent politiattest.

Overgangar

Når barnet byrjar i barnehagen

Barnehagen skal i samarbeid med foreldra leggje til rette for at barnet kan få ein trygg og god start i barnehagen. Barnehagen skal tilpasse rutinar og organisere tid og rom slik at barnet får tid til å bli kjent, etablere relasjonar og knyte seg til personalet og til andre barn

(Rammeplanen kap. 6)

Alle nye barn blir inviterte til ein «bli kjent dag» i juni. Der barn og foreldre kan kome og gjere seg kjent med barnehagen. Dei får også helse på pedagogisk leiar som skal vere ansvarleg for barnegruppa i frå hausten neste barnehageår. Før sumarferien blir

det avtalt dato og tid for oppstart og tilvenning. Når barnet byrjar i barnehagen avtalast korte dagar i starten. For å skape mest mogleg ro fordelast barna slik at dei kjem til ulike tide av dagen. I den første tida i barnehagen er det viktigaste at barnet blir trygg, vi er derfor i større grad i små grupper, da barna får forholde seg til personalet på si gruppe. Det er viktig at barna blir trygg på alle de vaksne som er på gruppa, slik at vi alle kan være signifikant for barna. Barna får også da sjølv velje kven de vil knytte seg mest til, den første tiden i barnehagen. Det er den pedagogiske leiaren som har hovudansvar for at det blir ei fin tilvenningstid.

Personalet skal

- vareta barnas behov for fysisk omsorg, inkludert behov for ro og kvile
- legge til rette for at barna kan knytte seg til personalet og til kvarandre
- sørge for at alle barn opplev tryggleik, tilhøyrslø og trivsel i barnehagen
- møte alle barn med openheit, varme og interesse og vise omsorg for kvart enkelt barn
- vere lydhøyr for barnas uttrykk og imøtekomme deira behov for omsorg med sensitivitet
- støtte og oppmuntre barna til å vise omsorg for andre og til sjølv å kunne ta imot omsorg
- bidra til at barna kan utvikle tillit til seg sjølv og andre

Overganger i barnehagen

Personalet skal sørge for at barnet og foreldre får tid og rom til å bli kjende med andre barn og anna personale når eit barn byter gruppe

(Rammeplanen kap. 6)

I Rabbevågen barnehage legg vi vekt på at barna blir kjent med den nye avdelinga og dei nye vaksne i forkant av avdelingsbytte. Det skjer ved fellesaktivitetar, besøksdagar og ved at kjente vaksne er med i overgangsfasen. Dei vaksne tar ansvar for å bli kjent med barna.

I overgangane innanfor barnehagen, brukar vi våren til å forberede dette, då får barna vere med ein av dei vaksne frå sin avdeling på besøk til den avdelinga dei skal starte på.

Når vi vet kva av personale som skal vere på avdelinga til det enkelte barn, vil vi informere om det, slik at foreldre har anledning til å ta kontakt med den pedagogiske leiaren om de har spørsmål eller ønsker ein samtale i forkant av avdelingsbytte.

Overgangen mellom barnehage og skule

Barnehagen skal i samarbeid med foreldre og skulen leggje til rette for at barnet kan få ein trygg og god overgang frå barnehage til skule, og eventuelt til skulefritidsordninga

(Rammeplanen kap. 6)

Barnehage og skule er begge institusjonar for omsorg, danning, leik og læring. Barnehagen følg fastlagte prosedyrar for overgang barnehage-skule. Foreldre som har barn som skal begynne på skule neste haust blir orientert om prosedyrane på foreldremøte i september. Overgang til skule skjer i tett samarbeid med foreldre, skule og eventuell skulefritidsordning, slik at barnet blir kjent med kva som møter dei i skulen og skulefritidsordninga. Informasjonsutveksling mellom barnehagen og skule kan vere positivt for barnet til skulestart, men det vil bare skje om foreldre har gitt samtykke.

Ved Rabbevågen barnehage har vi egen førskulegruppe for dei barna som går sitt siste år i barnehagen. Der driv vi med skuleforberedande aktivitetar.

Vi arbeider med:

- å kunne ta imot kollektiv beskjed
- sjølvstendighetstrening ved toalettbesøk, påkledning o.l.
- språkleik, rim og regler
- høgtlesing og samtale
- omgrepstrening
- mengde, form, farge, ord og tall
- enkle fysikkeksperiment
- finmotorikk (blyantgrepet)

Opplegget skjer både i barnehagen og på turar i nærmiljøet. Vi legg til rette for ei fin avslutning av barnehetida. På sommarfesten vil førskulebarna ha ei eigen framføring og i løpet av våren drar dei på ein lengre dagstur. Førskulebarna blir invitert på besøk til Blindheim SFO om våren, slik at førskulebarna får eit innblikk i korleis kvardagen kan vere der. Barna er då saman med dei barna som går på 1. klasse trinnet. Førskulebarna deltek også på barnehagesymjing.

Barnehagen som pedagogisk verksemd

Barnehagen skal vere ei pedagogisk verksemd som skal planleggast og vurderast.

Barn og foreldre har rett til å medverke i desse prosessane

(Rammeplan kap. 7)

Målet med barnehagen som pedagogisk verksemd, er å gi barna et tilrettelagt tilbud i tråd med barnehagelova og rammeplanen. For å oppnå dette skal barnehagen vere ein lærande organisasjon, og det pedagogiske arbeidet skal vere i tråd med barnehagelova og rammeplanen. Vi sikrar det pedagogiske arbeidet, gjennom årsplanarbeid og halvårsplanar, samt månadsbrev og månadsplan.

Planlegging

Barnehagen skal tenke og handle langsiktig og systematisk, og planlegginga må basere seg på kunnskap om barn sin trivsel og allsidige utvikling, individuelt og i gruppe

(Rammeplan kap. 7)

I Rabbevågen barnehage legg vi planar knyta til årshjul og prosjekt som vi har frå år til år. Det er viktig å ha planar som støttar barnas progresjon og utvikling, vi må derfor vere lydhøyre og ha fokus på barnas rett til medverking. Vi må også ta omsyn til ytre faktorar som nærmiljø, menneskelege og økonomiske ressursar.

Vurdering

Hovudføremålet med vurderingsarbeidet er å sikre at alle barn får eit tilbod som er i tråd med lov og forskrift

(Rammeplan kap. 7)

Barnehagen vurderer regelmessig det pedagogiske arbeidet for å sikre at alle barn får eit tilbod som er i tråd med barnehagelova og rammeplanen. Barnas trivsel og allsidige utvikling skal observerast og vurderast fortløpande, og barnas erfaring og synspunkt skal inngå i vurderingsgrunnlaget. Vurderingsarbeidet byggast på refleksjonar og hele personalgruppa deltar. Det blir avsett tid til refleksjon på avdelingsmøter, pedagogmøte, personalmøte og planleggingsdagar. Vi vurderer også ut ifrå dei dokumentasjonane vi lagar.

Dokumentasjon

Dokumentasjon av det pedagogiske arbeidet skal inngå i arbeidet med å planlegge, vurdere og utvikle den pedagogiske verksemda. Vurderingar i høve trivsel og allsidig utvikling skal dokumenterast når det er naudsynt for å gi eit tilrettelagt tilbod. Barn har rett til vern om sin personlege integritet. Foreldre har rett til å sjå og få utlevert dokumentasjon om eigne barn, og til å få sletta eller korrigert opplysingar som er feilaktige eller misvisande.

(Rammeplan kap. 7)

Å dokumentere det barn og vaksne held på med i barnehagen er eit av de viktigaste verktøya vi nyttar i arbeidet vårt. Dokumentasjon i barnehagen hjelp oss til å stoppe opp og tenke over det vi gjer og lærar. Barnehagens dokumentasjon gir oss informasjon om barnas trivsel, læring og utvikling. Vi synleggjer dokumenteringa gjennom å henge opp bilde/tekst i barnehagen, gjennom dagstavla og månadsbrev. Eit etisk perspektiv vil alltid ligge til grunn ved dokumentasjon av barnegrupper og enkeltbarn, og personopplysningar behandlast i samsvar med personopplysningsloven.

Tilrettelegging av det allmennpedagogiske tilbudet for barn som treng ekstra støtte

Barnehagen skal tilpasse det allmennpedagogiske tilbudet etter barna sine behov og føresetnader, også ved behov for ekstra støtte i kortare eller lengre periodar.

Barnehagen skal arbeide målretta og systematisk for at barn som treng ekstra støtte får eit inkluderande og likeverdig tilbod, og slik vere ein del av eit meningsfullt fellesskap.

Om det er grunn til å tru at barnet sitt behov ikkje kan dekkast innanfor det allmennpedagogiske tilbudet, skal barnehagen opplyse foreldra om retten til å krevje ei sakkyndig vurdering av om barnet har behov for spesialpedagogisk hjelp. Barnehagen skal sørge for at barn som mottok spesialpedagogisk hjelp, inkluderast i barnegruppa og i det allmennpedagogiske tilbudet.

(Rammeplan kap. 7)

Arbeidsmåttane til barnehagen

Progresjon

Barnehagen skal legge til rette for progresjon gjennom val av pedagogisk innhald, arbeidsmåtar, leiker, materiale og utforming av fysisk miljø

(Rammeplan kap. 8)

Alle barn skal utvikle seg, lære, og oppleve framgang gjennom åra i barnehagen. Vi jobbar kontinuerleg med dette ved å la barna oppleve progresjon gjennom rutinesituasjonar, «her og nå» situasjonar, prosjektarbeid og planlagde opplevingar i barnehage kvardagen. Progresjon er ein prosess, og resultatata kan difor ikkje målast i vanleg forstand. Oppleving av meistring er tett knyta til

utvikling av eit positivt sjølvbilde. Vi er difor opptatt av at barna får utfordringar ut i frå egne føresetnadar, med utgangspunkt i at barn utviklar seg ulikt og med ulikt tempo. Gjennom å bli godt kjent med kvart enkelt barn ønsker vi å kunne gi barna utfordringar som gir dei noko å strekkje seg etter, stimulerer lærelyst og som ivaretek opplevinga av meistring.

Slik jobbar vi ved Rabbevågen barnehage

0-3 år Tyttebærtua, Gul og Orange gruppe

Dei minste barna er med å påverke sin kvardag ved at dei vaksne er merksame på og anerkjenner barnas verbale og non-verbale språk. I tett dialog med foreldra veit vi noko om barnas dagsrytme når det gjeld ete vaner, søvn, leikeinteresser osv. Slik kan vi legge opp dagen så godt som

mogleg for kvart enkelt barn. Vi brukar lang tid på tilvenning og tilknytning. Det pedagogiske planverket for dei minste barna vil de få sjå igjen i månadsbrev og i dei daglege samtalane ved levering og henting. Tempoet skrus ned, og vi har rutinar som er forutsigbare for å vere med på å trygge barnet. Leiken for dei minste skjer i mindre grupper med personalet tett på. Barna lærer mykje om sosialt samspel og er genuint opptatt av kvarandre. Vi ser dette blant anna kor glade barna er for å sjå kvarandre eller kor til stades barna er for å trøyste kvarandre.

Barna får utfordringar tilpassa barnas alder og utvikling.

Vi vil ha en del samarbeid, på tvers av Gul og Oransje, slik at vi får utnytta personalressursane i forhold til aktivitetar og turar.

Vi vil også dele barna litt meir aldersvis, slik at barna får oppleve progresjon og meistring tilpassa alder.

Det pedagogiske opplegget og forventningane til barna bygger på barnas tidlegare erfaringar. Det blir gitt støtte slik at dei kan meistre nye utfordringar både praktisk, sosialt og motorisk. Det sosiale samspelet er i fokus og her leggast grunnlaget for vidare vennsksapsrelasjonsbygging, leikeerfaringar og det å sjå seg sjølv i eit fellesskap.

3-6 år Blåbærtua, Blå og Grøn gruppe

Vi har to grupper som har denne aldersgruppa. Det pedagogiske arbeidet vektlegg fortsatt fokus på barnas alder og utvikling, og barna vil få enda meir trening i relasjonsbygging og konflikthandtering. Barna delast også her inn i mindre grupper. Dette kan vere aldersrelaterte grupper eller grupper ut i frå tema eller aktivitetar som barna sjølv er med på å utvikle og som dei sjølv har et ønske om å delta på. Her er det også samarbeid på tvers av gruppene og barna får erfaringar og får utvikle tryggleik på tvers av gruppene. Gjennom erfaringar knyta til teamarbeid, leikerelasjonar, konflikthandtering, turtaking og det å kunne vere trygg i eit større miljø, vil barna få eit godt grunnlag for vidare utvikling og læring. Førskulebarna har eige pedagogisk opplegg som følgast det siste året.

Fagområda

Barnehagens fagområde

Barnehagen skal ta utgangspunkt i barnas engasjement og bidra til at arbeidet med fagområda opplevast meiningsskapande og morosamt. Rammeplanen inneheld sju fagområde som vi skal innom gjennom kvardagsaktiviteter, turar og temaarbeid/prosjekt. Kvart fagområde har eit vidt læringsfelt og opptre sjeldan isolert. Fleire område vil vere representert i temaopplegg og kvardagsaktivitetar. Arbeidet med fagområda er tilpassa barnas alder, interesser, barnegruppas samansetjing og føresetningar. Lærestoff, arbeidsmåtar, utstyr og organisering må leggast til rette med tanke på barnas ulike behov.

Dette er dei sju fagområda:

- Kommunikasjon, språk og tekst
- Kropp, rørsle, mat og helse
- Kunst, kultur, og kreativitet
- Natur, miljø og teknologi
- Mengde, rom og form
- Etikk, religion og filosofi
- Nærmiljø og samfunn

Informasjon

Praktiske opplysningar

Opningstid kl. 07.00 – 17.00

Rutinar ved levering og henting

Ved levering og henting av barnet skal det alltid tas kontakt med personalet.

Dette er grunna tryggleiken til barna.

Planlagde aktivitetar skjer mellom kl. 9.30 – 14.00.

Når ein leverer barnet kler ein av det ev. uteklede og blir med barnet inn på avdelinga.

Om det er andre enn foreldra som skal hente barnet gir de beskjed til personalet.

Om barnet kjem seinare enn kl. 09.30, ring de og gir beskjed.

Dette er i tilfelle vi skal på tur, eller har eit anna opplegg. Dersom barnet ikkje kjem i barnehagen så må de gi beskjed så tidleg som mogleg, og helst innan kl. 9.00 den dagen barnet har fri/er sjuk.

Måltid

Måltida er ein viktig del av dagen og ei fin anledning til å fremje fellesskapet, kommunikasjon og sosial tilhøyrse til dei andre barna. I tillegg er måltida ei stund der vi senker tempoet og hentar påfyll til vidare aktivitetar.

Vi ved Rabbevågen barnehage legg vekt på at måltida skal vere prega av fellesskap, trivsel og glede og at barna skal få moglegheit til å utvikle matglede. Barn og vaksne er samla rundt bordet. Barnehagen held både frukost, lunsj og ettermiddagsmåltid. Til vanleg serverer vi grovt brød med sunt og godt pålegg og frukt og «grønt» til disse måltida, og vi legg opp til at barna skal få smøre på sjølv når dei klarar det. Det blir servert varm måltid ein gang pr. uke. I år blir det kvar torsdag. Ettermiddagsmåltidet består for det meste av frukt/grønsaker, men barna får også tilbod om litt brødmat/knekkebrød. Barna får servert mjølk og vann til måltida. Vi ønsker å fremme gode og sunne kostvaner hos barna, noko som er eit viktig grunnlag for vidare vekst og utvikling

Fødselsdagsfeiring

Vi feirar fødselsdagane til barna i barnehagen. Barna får bursdagskrone, vi har bursdagssamling og barna får velje dessert. Barna får då velje mellom smoothie eller fruktsalat med yoghurt.

Sjukdom

Er barna sjuke må dei haldast heime. Det er først og fremst på grunn av smittefare, men også fordi det er slitsamt å vere i barnehagen, når ein ikkje er i form. Blir barn sjuk i løpet av dagen, kontaktar vi foreldra. Får barn oppkast eller diaré skal dei holdast heime i 48 timar etter at dei er symptomfrie.

Dette er pga. smittefare. Husk å gi beskjed til barnehage.

Lokale kulturbegivenheter og tradisjonar

August	Oppstart nytt barnehageår Tilvenning
September	Foreldremøte Nasjonal brannvernveke - uke 38 (Gamalfest for barna som har begynt i 1. klasse)
Oktober	Haustfest Fotografering (gruppebilder og evt portrett) Forut barneaksjonen i forbindelse med FN dagen (24. oktober)
Desember	Adventstid Luciafeiring Julevandring / julegudsteneste (for de eldste barna) Nissefest

Februar	Samenes nasjonaldag markering – 6. februar Den internasjonale morsmålsdagen markering – 21. februar
Mars / april	Fastelavn - Karneval Barnehagedagen 12. mars Påskeførebuing «Påskekaffe» for foreldre/søsken
Mai / juni	Førebuing til 17. mai Vi går i tog og øver oss til 17. mai På 17. mai anmodar vi flest mulig om å delta i barnetoget på Blindheim bak Rabbevågen barnehage sin fane. Våraktivitetsdag for hele barnehagen.
Juni	Tur for førskolebarna Sumarfest (blir arrangert av foreldrerådet)
Juli	Ferieavvikling

I tillegg kjem bursdagsfeiringar og felles aktivitetsdagar med matlaging ute.

FORUT - barneaksjon

Vi skal i haust delta på Forut sin barneaksjon «Hamphless og det varmehjertet». Barneaksjonen er eit pedagogisk opplegg der barn i Noreg kan lære om barn i andre land. Opplegget er sett saman av filmar, biletplakatar, songar og musikk, fortellingar, tips og idear. Dette året skal vi til Malawi og lære om livet i Malawi. Temaene er vennlighet, takknemlighet, kosthold og barnrettigheter.

Dette er formåla med Forut barneaksjon:

- Gjere barn i Noreg kjende med andre kulturar og dagleglivet til barn i andre land.
- Gje barn i Noreg verdifull læring og gode opplevingar gjennom praktisk solidaritetshandling.

Barnehagen legg dette temaet nært opp i mot haustfesten og FN dagen 24. oktober. Det vil da bli ei form for innsamling ved sal av lodd eller liknande.

Planleggingsdagar (barnehagen er stengt) for 2023/2024

Fredag 18. august 2023

Tysdag 12. september 2023

Tysdag 2. januar 2024

Fredag 10. mai 2024

I tillegg blir det satt opp ein planleggingsdag mot slutten av barnehageåret. Denne blir fastsatt i samråd med SU (samarbeidsutvalet).

Juleferie

Barnehagen er stengt alle heilagdagar, inkludert julaftan og nyttårsaftan.

Påskeferie

Onsdag 27. mars er barnehagen open til kl. 12.00.

Barnehagen har stengt alle heilagdagar.

Sommarferie

Barnehagen er feriestengt inntil 3 veker. Kva veker det blir er ikkje fastsatt Informasjon kjem så snart vi veit. Dette blir fastsatt i samråd med SU (samarbeidsutvalet).

Ferie

Barna skal ha avvikla 4 veker ferie i barnehageåret. 3 veker skal vere samanhengande. (Disse vekene kjem i tillegg til planleggingsdagar, julaftan og nyttårsaftan).

Alle feriedagar skal meldast inn på førehand til avdelingane.

Nettvett.

Grunna det etiske ansvaret til barnehagen, skal ikkje bilde av barna som blir tatt i ulike samanhengar i barnehagen, bli lagt ut på sosiale media. Dette gjelder når det er andre enn ditt barn på bildet.

Digitale verktøy.

Ved Rabbevangen barnehage har vi flere digitale verktøy som vi brukar i kvardagen. Vi har blant anna nettbrett og kamera. Alle basane har kvar sitt nettbrett, det gir oss moglegheiter til å jobbe i smågrupper med barna, ha fokus på språkstimulering, ta bildar og video. Barna kan få moglegheit til å ta bilde sjølv frå deira perspektiv. Det gir oss også moglegheiter til å lage dokumentasjonar saman med barna i kvardagssituasjonar. Vi kan ta nettbrettet med oss ut og dokumentere barns lek der. Barna får også vere med dei vaksne på datamaskina og hjelpe oss med å kopiere.



Kjelder


Rammeplan for barnehagen: <https://bit.ly/2RloJJp>

Barnehagelova: <https://bit.ly/2yd6svp>

Stortingsmelding nr 6: <https://www.regjeringen.no/no/dokumenter/meld.st.-6-20192020/id2677025/>

FN's berekraftsmål: <https://www.fn.no/Om-FN/FNs-baerekraftsmaal>

Barnekonvensjonen: <https://www.fn.no/om-fn/avtaler/menneskerettigheter/barnekonvensjonen>



Rabbevågen barnehage
Verksemdleiar Marthe Lundemo

Styrar Janne Marstrander
tlf.: 70 16 46 90

e-post: janne.marstrander@alesund.kommune.no



Grøn gruppe
tlf.: 90 90 65 29

Blå gruppe
tlf.: 90 83 15 62

Oransje gruppe
tlf.: 90 87 53 64

Gul gruppe
tlf.: 90 92 34 69

alesund.kommune.no

