

Norm for vassmålalarar

1. BRUK AV VASSMÅLAR

1.1 Generelt

Hushaldsabonnentar kan velje om dei vil betale gebyr for vatn og avløp på bakgrunn av stipulert eller målt forbruk. Ved overgang til målt forbruk er bindingstida eitt år.

Næringsabonnentar og andre abonnentar. Her vil kommunen pålegge at vassmålar blir installert.

Verksemd for vatn og avløp (VA) avgjer type, plassering og kor stor vassmålaren er. Det er abonnenten som betalar og eig vassmålaren.

Vassmålarinstallasjonar skal utførast av eit godkjent føretak, og vassmålaren skal monterast etter dei reglane som gjeld i denne norma.

Søknad/melding av vassmålar skal utførast i entreprenørportalen. Når dette er gjort, kan vassmålar kontrollert av kommunen.

Avlesing

Vassmålarabonnentar betaler gebyr etter ei a-konto ordning med avlesing ein gong i året ved nyttår. Abonnenten er ansvarleg for at målaren blir lest av og at målarstand blir sendt til kommunen innan fastsatt tid. Ved feil avlesing eller manglande innsending av målarstand, vil vassforbruket bli stipulert av kommunen.

Kontroll og vedlikehald

Kommunen skal ha tilgang til vassmålaren for inspeksjon og kontroll.

Ved avvik frå det som kan reknast som eit normalforbruk, må abonnenten dokumentere feil ved målar for å kunne få revurdert bruken sin. Kommunen vil òg kunne krevje at kontroll vert utført.

Dersom testresultata viser målarfeil på vassmålaren +/-5 %, vil kommunen betale tilbake, eller krevje etterbetaling for den prosentdel som målaren måler feil.

Kommunen betaler tilbake, eller krev tilbakebetaling, for maksimum tre år. Dersom det ikkje lar seg gjere å berekne målefeil på mengder nøyaktig, vert det berekna forbruk etter skjønn ut frå tilgjengeleg datagrunnlag.

Vassmålar som er montert i eigedommar for bustadføremål skal skiftast eller justerast etter fjorten år, og vassmålar som er montert i andre type bygg etter sju år.

Om dette ikkje vert følgt opp av abonnenten, vil eigedommen bli arealberekna.

Fleire målarar

Dersom abonnenten ønsker fleire målarar for å skilje ut spesielle kostnader, må abonnenten sjølv sørge for dette. Fordelinga av vass- og avløpsgebyr mellom fleire leigetakarar hos ein abonnent, vedkjem ikkje kommunen.

1.2 Avgjerder angående installasjon i ulike bygg

Seksjonerte bygg

I seksjonerte bygg med fleire etasjar vil kommunen halde seg til ein hovudmålar som er montert ved hovudinntaket og før første koplingsleidning.

Bygningar som vert nytta til både næring og bustad

For slike bygg vil kommunen:

- halde seg til ein vassmålar montert ved hovudinntaket som måler både nærings- og bustaddelen, eller
- halde seg til ein vassmålar montert ved hovudinntaket til næringsdelen og ein vassmålar montert ved hovudinntaket til bustaddelen, eller
- halde seg til ein vassmålar montert ved hovudinntaket til næringsdelen, og stipulere vassbruken for bustaddelen.

Tekniske spesifikasjonar

Vassmålarar som er godkjent for installering, skal fylle dei krava som er sett til vassmålarar i ISO 4064 og DIN 19648.

Anna

Bli vassmålar som er i bruk borte eller skada, skal retting skje straks. Skifte av vassmålar skal meldast til kommunen av godkjent føretak.

Eventuelle spørsmål kan rettast til verksemd for VA via innbyggartorget på telefon 70 16 20 00

2. VASSMÅLARINSTALLASJON

2.1 Generelt

Vassmålaren skal plasserast inne i bygget så nær innføringa som mogleg, og før første koplingsleidning. Det må vere sluk i rommet med vassmålar frå og med røyrdimensjon > 50

mm. Ved røyrdimensjon < 50 mm må vegg og golv vere av ein slik standard at dei tåler søl med vatn.

Vassmålaren skal alltid vere tilgjengeleg for kontroll av kommunen, med nok plass for skifting og avlesing. Der dette ikkje er mogleg, skal det monterast fjernavlesar. Tilkomsveg og området rundt målararen skal vere ryddig og har godt med lys.

Vassmålaren skal monterast i konsoll. Dette gjeld uavhengig om det monterast ein enkel målar, eller om det monterast fleire målarar i ei parallellkopling.

Konsollen må vere av ein type med fleksible koplingar med stengeventilar framfor og etter målararen.

Før vassmålaren skal det monterast eit filter.

Kommunen krev at det vert montert tilbakeslagsventil i samband med vassmålareninstallasjonen.

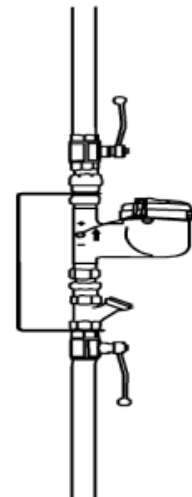
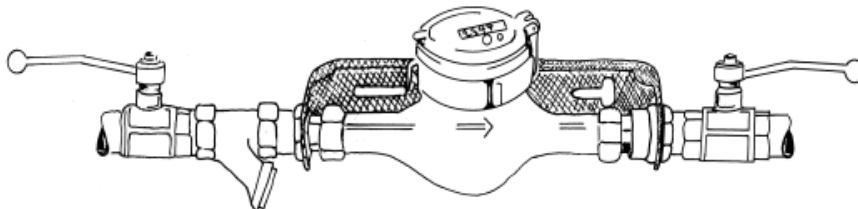
Eventuelle reduksjonsventilar skal vere montert før vassmålareninstallasjonen.

Vassmålarkonsollen skal festast til ein vegg, eller anna egna byggkonstruksjon.

Målaren må ikkje utsettast for frost eller anna ytre påverknad som kan skade målararen.

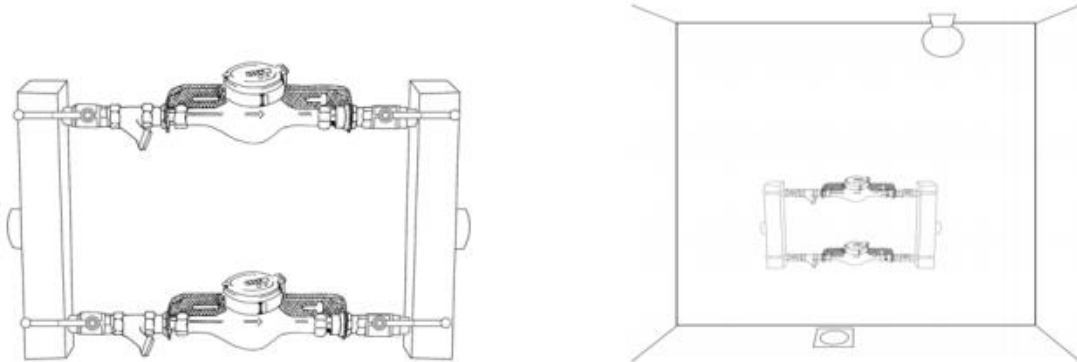
2.2 Vassleidning med gjennomløp < 40 mm

Ved gjennomløp < 40 mm kan det monterast ein enkel vassmålarkonsoll. På plassar kor det er vanskeleg å stenge av vatnet, vert det anbefalt parallellkopling av to målarar.



2.3 Vassleidning med gjennomløp > 40 mm

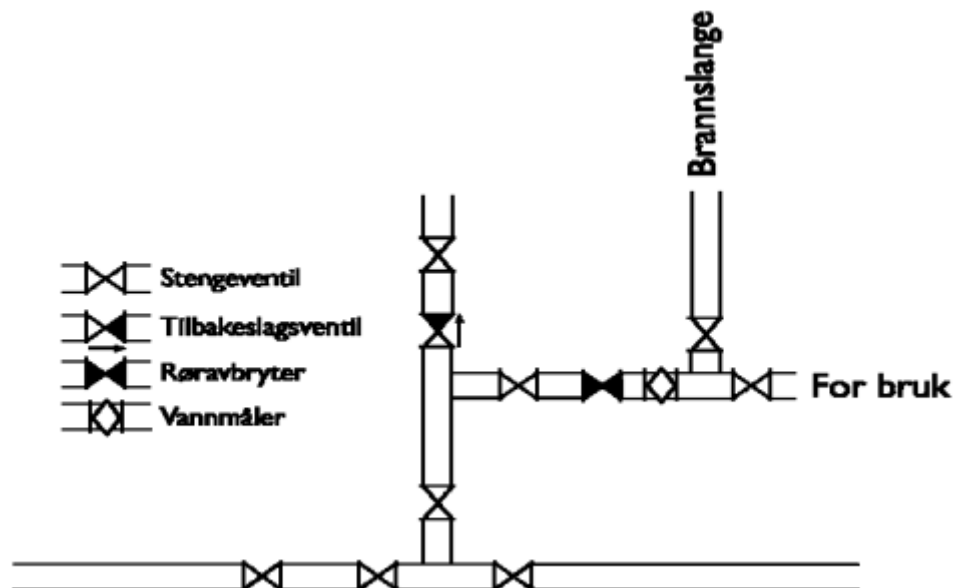
Ved gjennomløp > 40 mm skal det monterast to eller fleire vassmålarar som vert kopla parallelt. Avstanden mellom dei parallellkopla vassmålarane skal vere minimum 30 cm.



2.4 Montering av vassmålarar ved sprinkelanlegg

Ved montering av vassmålarar ved sprinkelanlegg, vert det kravd tilbakeslagsventil eller røravbrytar for å hindre tilbakeslag i vassleidninga.

Det er ikkje lov å legge jernrør eller galvaniserte rør fram til vassmålaren.



2.5 Flensemålar

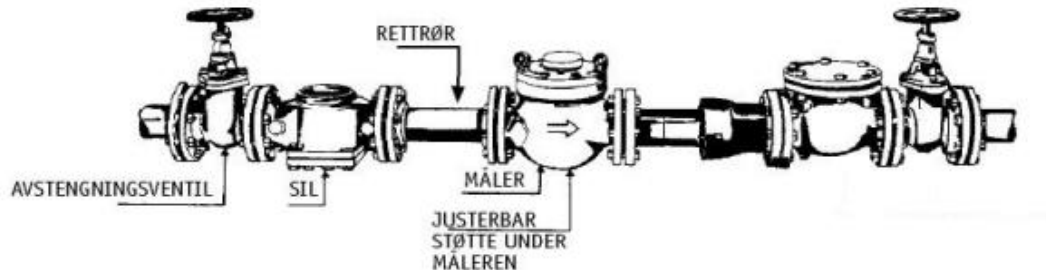
Flensemålar skal berre nyttast etter avtale med verksemd for VA. Vassmålaren må vere festa på justerbar støtte eller på anna godkjent måte som gir tilfredsstillande stabilitet.

Når flensemålar vert nytta, skal det monterast krok over målaren som tåler minst 200 kilo.

2.6 Krav til rett rørstrekk

Minimum rett rørstrekk framfor målar, etter ventilar, filter, overgangsflens, T - stykke, kryss eller andre turbulensskapande rørdelar, skal vere 3 x rørdiameteren.

Ein skal alltid nytte innbyggingstykke (glidemuffe) framfor vassmålaren.



2.7 Vassmålar plassert i kum.

Det er ikkje anbefalt å plassere vassmålar i kum, men inne i sjølve bygget. Dersom vassmålaren vert plassert i kum, skal kummen vere lett tilgjengeleg slik at ein kan gjere inspeksjonar og vedlikehald av vassmålaren. Det er ikkje lov med andre installasjonar i kummen. Vassmålarkummen må ikkje dekkast over. Utvendig vassmålarkum skal vere minst 1000 mm i diameter.

Det skal alltid vere støypt botn og sluk i kummen. Botn skal støypast med fall mot sluk med sjølvverkande tilbakeslagsordning. I kummen skal det vere kunstige eller støypte kumtrinn. Stige/trinn skal føre heilt ned til kumbotn. Det er ikkje lov med vassmålar i stakekum. Ved vassmålarkummer djupare enn 3,8 meter, skal det byggast inn mellomdekke.

